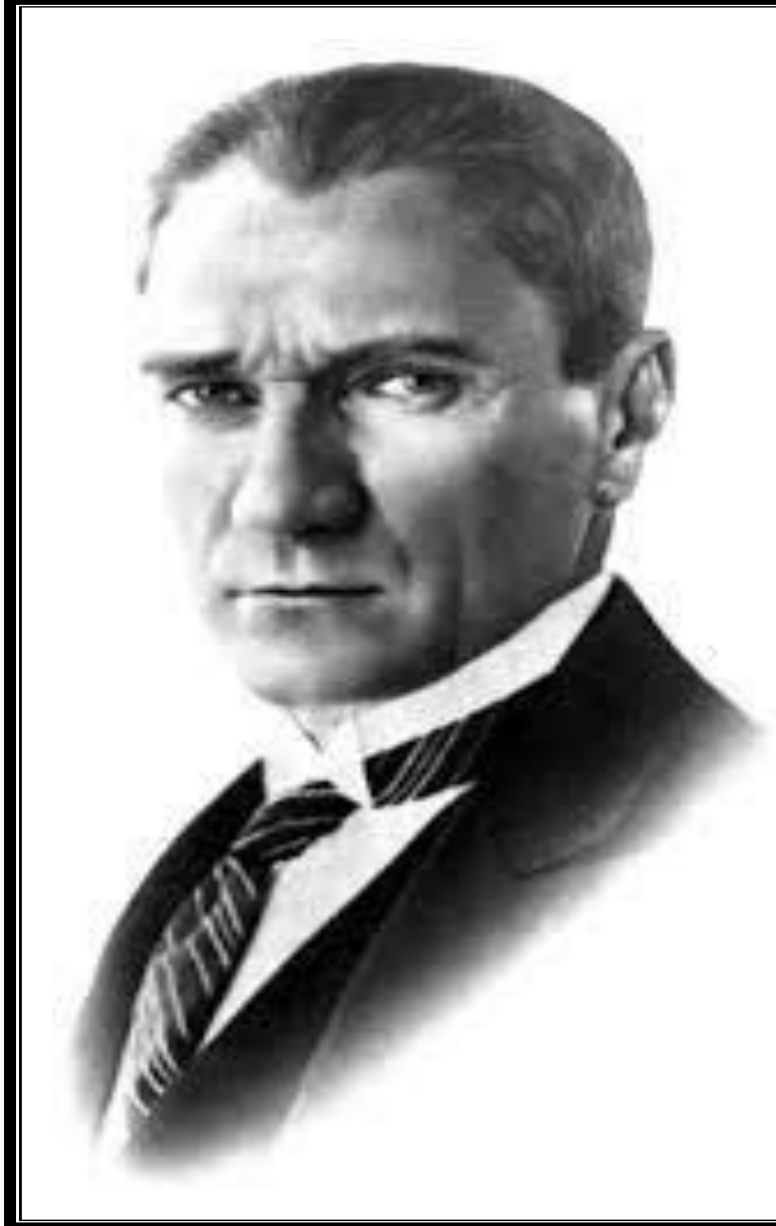


**T.C**  
**ZEYTİNBURNU KAYMAKAMLIĞI**  
**ZEYTİNBURNU TRİSAD TEKSTİL TEKNOLOJİSİ MESLEKİ VE**  
**TEKNİK ANADOLU LİSESİ MÜDÜRLÜĞÜ**  
**2024-2028 STRATEJİK PLANI**





*Milli eğitimde süratle yüksek  
bir seviyeye çıkacak olan bir  
milletin,  
hayat mücadelesinde maddi  
ve manevi  
bütün kudretlerinin artacağı  
muhakkaktır.*

*K. Atatürk*

## Okul/Kurum Bilgileri

<b>İli:</b> İstanbul		<b>İlçesi:</b> Zeytinburnu	
<b>Adres:</b>	Beştelsiz Mah. 5. Yol Sokak Sonu No: 21	<b>Coğrafi Konum (link)</b>	<a href="https://goo.gl/maps/SV6Gz4gKQLu">https://goo.gl/maps/SV6Gz4gKQLu</a>
<b>Telefon Numarası:</b>	0212 546 46 06	<b>Faks Numarası:</b>	0212 546 05 49
<b>e- Posta Adresi:</b>	<a href="mailto:378058@meb.k12.tr">378058@meb.k12.tr</a>	<b>Web sayfası adresi:</b>	<a href="http://trisad.meb.k12.tr">http://trisad.meb.k12.tr</a>
<b>Kurum Kodu:</b>	378058	<b>Öğretim Şekli:</b>	Tam Gün

## OKUL MÜDÜRÜ SUNUŞU

“Eğitimidir ki bir milleti ya hür, bağımsız, şanlı, yüksek bir topluluk halinde yaşatır; ya da milleti esaret ve sefaletle terk eder.” Bir Milletlin hür, bağımsız, şanlı yüksek bir topluluk haline getirecek olan eğitim, amaç ve hedefleri önceden belli olan anlık kararlarla değil de belli bir strateji

dâhilinde yürütülen eğitimidir. Mustafa Kemal Atatürk’ün yukarıdaki sözünde vurguladığı “eğitim” de ancak planlı bir eğitimidir. Bu nedenle Zeytinburnu TRİSAD Tekstil Teknolojisi Mesleki ve Teknik Anadolu Lisesi olarak 2024– 2028 yılları arasında hedeflerimizi belirleyerek bualanda çalışmalarımıza hız vereceğiz. Zeytinburnu TRİSAD Tekstil Teknolojisi Mesleki ve Teknik Anadolu Lisesi olarak bizler bilgi toplumunun gün geçtikçe artan bilgi arayışını karşılayabilmek için eğitim, öğretim, topluma terk eder.”

Bir milleti hür, bağımsız, şanlı, yüksek bir topluluk haline getirecek olan eğitim, amaç ve hedefleri önceden belli olan, anlık hizmet görevlerimizi arttırmak istemekteyiz. Var olan değerlerimiz doğrultusunda dürüst, tarafsız, adil, sevgi dolu, iletişime açık, çözüm üreten, yenilikçi, önce insan anlayışına sahip, mesleki yeterliliğe sahip bireyler yetiştirmek bizim temel hedefimizdir.

Zeytinburnu TRİSAD Tekstil Teknolojisi Mesleki ve Teknik Anadolu Lisesi Stratejik Planı (2024-2028)’da belirtilen amaç ve hedeflere ulaşmamızın okulumuzun gelişme ve kurumsallaşmasüreçlerine önemli katkılar sağlayacağına inanmaktayız.

2024-2028 Stratejik Planımızın oluşturulmasında öncelikle tüm paydaşlarımızın katılımını hedefledik. Paydaşlarımızın katılımını sağlamak için kurum içinde sağlıklı bir iletişim ortamının oluşturmaya çalıştık.

Zeytinburnu TRİSAD Tekstil Teknolojisi Mesleki ve Teknik Anadolu Lisesi Müdürlüğü olarak hazırladığımız 2024-2028 Stratejik Planı ile eğitim ve öğretime erişim, eğitim öğretimde kalite, kurumsal kapasitenin artırılması, mesleki yeterliliği tam anlamıyla sağlanması, sektörün ihtiyaçlarına cevap verebilen, okuldan sonra iş garantisinin sağlanabildiği stratejilerle, hedef ve amaçlarımıza ulaşmak gayretinde olacağız. Nihai hedefimiz, okulumuzda/kurumumuzda gerçekleşecek başarılı çalışmalarla ülkemiz eğitimine katkıda bulunmaktır.

Zeytinburnu TRİSAD Tekstil Teknolojisi Mesleki ve Teknik Anadolu Lisesi Müdürlüğü stratejik planının hazırlanmasında yoğun çaba gösteren Stratejik plan üst kurulu ve ekibine ve emeği geçen tüm personelimize teşekkür eder, çalışmamızın ülkemize, ilimize, ilçemize ve okulumuza/kurumumuza faydalı olmasını temenni ederim.



Nesrin AĞÜN  
Okul Müdürü

# İÇİNDEKİLER

## 1. GİRİŞ VE STRATEJİK PLANIN HAZIRLIK SÜRECİ

- 1.1. Strateji Geliştirme Kurulu ve Stratejik Plan Ekibi
- 1.2. Planlama Süreci

## 2. DURUM ANALİZİ

- 2.1. Kurumsal Tarihçe
- 2.2. Uygulanmakta Olan Planın Değerlendirilmesi
- 2.3. Mevzuat Analizi
- 2.4. Üst Politika Belgelerinin Analizi
- 2.5. Faaliyet Alanları ile Ürün ve Hizmetlerin Belirlenmesi
- 2.6. Paydaş Analizi
- 2.7. Kuruluş İçi Analiz
  - 2.7.1. Teşkilat Yapısı
  - 2.7.2. İnsan Kaynakları
  - 2.7.3. Teknolojik Düzey
  - 2.7.4. Mali Kaynaklar
  - 2.7.5. İstatistik Veriler
- 2.8. Dış Çevre Analizi (Politik, Ekonomik, Sosyal, Teknolojik, Yasal ve Çevresel Çevre Analizi -PESTLE)
- 2.9. Güçlü ve Zayıf Yönler ile Fırsatlar ve Tehditler (GZFT) Analizi
- 2.10. Tespit ve İhtiyaçların Belirlenmesi

## 3. GELECEĞE BAKIŞ

- 3.1. Misyon
- 3.2. Vizyon
- 3.3. Temel Değerler

## 4. AMAÇ, HEDEF VE STRATEJİLERİN BELİRLENMESİ

- 4.1. Amaçlar
- 4.2. Hedefler
- 4.3. Performans Göstergeleri
- 4.4. Stratejilerin Belirlenmesi
- 4.5. Maliyetlendirme

## 5. İZLEME VE DEĞERLENDİRME

## 6. Tablo/Şekil/Grafikler/Ekler

# 1.GİRİŞ VE STRATEJİK PLANA HAZIRLIK



# 1. GİRİŞ VE STRATEJİK PLANIN HAZIRLIK SÜRECİ

## 1.1. Strateji Geliştirme Kurulu ve Stratejik Plan Ekibi

Okulumuzun yürüttüğü faaliyetleri, Milli Eğitim Temel Kanununda belirlenen ilke ve amaçlar, kalkınma planları, ilgili mevzuat ve benimsediği temel ilkeler çerçevesinde planlamak, güçlü ve zayıf yönleri ile dış çevredeki fırsat ve tehditleri göz önünde bulundurarak geleceğe yönelik vizyonunu oluşturmak, yürüttüğü faaliyetlerin stratejik amaçlarını, ölçülebilir hedeflerini saptamak, önceden belirlenmiş göstergeler doğrultusunda performanslarını ölçmek ve bu sürecin izleme ve değerlendirmesini yaparak katılımcı bir yönetim anlayışıyla stratejik planlama yapmak Üst Kurul ve Stratejik Plan Ekibinin oluşturulması ile başlamıştır. Ekip tarafından oluşturulan çalışma takvimi kapsamında ilk aşamada durum analizi çalışmaları yapılmış ve durum analizi aşamasında paydaşlarımızın plan sürecine aktif katılımını sağlamak üzere paydaş anketi, toplantı ve görüşmeler yapılmıştır.

Durum analizinin ardından geleceğe yönelim bölümüne geçilerek okulumuzun amaç, hedef, gösterge ve eylemleri belirlenmiştir. Çalışmaları yürüten ekip ve kurul bilgileri altta verilmiştir.

### Strateji Geliştirme Kurulu ve Stratejik Plan Ekibi Tablosu

Strateji Geliştirme Kurulu Bilgileri		Stratejik Plan Ekibi Bilgileri	
Adı Soyadı	Unvanı	Adı Soyadı	Unvanı
Nesrin AKGÜN	Okul Müdürü	Aydın KUMAŞ	Müdür Yardımcısı
Mehtap ER	Müdür Yardımcısı	Gözde AK	Öğretmen
Tülay SEZENOĞLU	Öğretmen	Ahmet DENİZCİ	Öğretmen
Nursel Çakar	Okul Aile Bir Bşk.	Erhan ATABEK	Öğretmen
Nurgül KURUOĞLU	Okul Aile Bir. Bşk. Yrd.		





## 1.2. Planlama Süreci:

Stratejik Planlama uygulamalarının başarılı olması, önemli ölçüde hazırlık çalışmalarının iyi planlanmış olmasına ve sürece katılımın üst düzeyde sağlanmasına bağlıdır. Hazırlık dönemindeki çalışmalar Müdürlüğümüz Strateji Geliştirme Şubesinde “Millî Eğitim Bakanlığı 2024-2028 Stratejik Plan Hazırlık Programı” doğrultusunda yapılmıştır. Bu planlama aşağıdaki adımları içermektedir:

Okulun var oluş nedeni (misyon), ulaşmak istenilen nokta (vizyon) belirlenip okulumuzun tüm Paydaşlarının (Öğretmen, öğrenci, veli) görüşleri ve önerileri için ilçe milli eğitim müdürlüğü tarafından gönderilen anketler uygulandı. Bu anket sonuçları da göz önünde tutularak vizyona ulaşmak için gerekli olan stratejik amaçlar belirlendi. Stratejik amaçlar;

Okul içinde ve faaliyetlerimiz kapsamında iyileştirilmesi, korunması veya önlem alınması gereken alanlarla ilgili olan stratejik amaçlar,

Okul içinde ve faaliyetler kapsamında yapılması düşünülen yenilikler ve atılımlarla ilgili olan stratejik amaçlar,

- ✚ Yasalar kapsamında yapmak zorunda olduğumuz faaliyetlere ilişkin stratejik amaçlar olarak da ele alındı.
- ✚ Stratejik amaçların gerçekleştirilebilmesi için hedefler konuldu. Hedefler stratejik amaçla ilgili olarak belirlendi. Hedeflerin spesifik, ölçülebilir, ulaşılabilir, gerçekçi, zamana bağlı, sonuca odaklı, açık ve anlaşılabilir olmasına özen gösterildi.
- ✚ Hedeflere uygun, belli bir amaca ve hedefe yönelen, başlı başına bir bütünlük oluşturan, yönetilebilir, maliyetlendirilebilir faaliyetler belirlendi. Her bir faaliyet yazılırken; bu faaliyet “Amacımıza ulaştırır mı?” sorgulaması yapıldı.
- ✚ Faaliyetlerin gerçekleştirilebilmesi için sorumlu ekipler ve zaman belirtildi.
- ✚ Faaliyetlerin başarısını ölçmek için performans göstergeleri tanımlandı.
- ✚ Strateji, alt hedefler ve faaliyet/projeler belirlenirken yasalar kapsamında yapmak zorunda olunan faaliyetler, paydaşların önerileri, çalışanların önerileri, önümüzdeki dönemde beklenen değişiklikler ve GZFT çalışması göz önünde bulunduruldu.
- ✚ GZFT çalışmasında ortaya çıkan zayıf yanlar iyileştirilmeye, tehditler bertaraf edilmeye; güçlü yanlar ve fırsatlar değerlendirilerek kurumun faaliyetlerinde fark yaratılmaya çalışıldı; önümüzdeki dönemlerde beklenen değişikliklere göre de önlemler alınmasına özen gösterildi.
- ✚ Strateji, Hedef ve Faaliyetler kesinleştikten sonra her bir faaliyet maliyetlendirilmesi yapıldı.
- ✚ Maliyeti hesaplanan her bir faaliyet için kullanılacak kaynaklar belirtildi. Maliyeti ve kaynağı hesaplanan her bir faaliyet/projenin toplamı hesaplanarak bütçeler ortaya çıkartıldı.







**2.DURUM  
ANALIZI**

## 2.DURUM ANALİZİ

### 2.1. Kurumsal Tarihçe

Okulumuz T.C. Milli Eğitim Bakanlığı Kız Teknik Öğretim Müdürlüğü ile Türkiye Trikocular Sanayicileri Derneği arasında 08.04.1996 tarihinde yapılan işbirliği protokolü imzalanmıştır. Protokol ile triko örme ve triko konfeksiyon sektörüne ara teknik eleman yetiştirmek üzere eğitim vermektedir.

Okulumuz binası İl Özel İdaresi tarafından verilmiş olup okulumuzda bulunan Atölye makine donanımı (500.000 Euro) Trisad (Türkiye Triko Sanayicileri Derneği) tarafından bağış olarak verilmiştir.

Okulumuz Tekstil Teknolojisi alanında Endüstriyel Örme Dalında sektöründen gelen talep doğrultusunda düz örme sektörüne uygun modüller seçilerek hazırlanmış olan programlar doğrultusunda eğitim vermektedir. Okulumuz öğretmenleri gelişen teknolojiyi takip edebilmek amacıyla TRİSAD Derneğinin uygun gördüğü firmalarda veya yurt dışında eğitim almışlardır. 2008 yılında T.C. Milli Eğitim Bakanlığı Kız Teknik Öğretim Müdürlüğü ile Türkiye Trikocular Sanayicileri Derneği arasındaki protokol yenilenmiştir.

2014/8 sayılı genelge ile Okulumuz Zeytinburnu TRİSAD Mesleki ve Teknik Anadolu Lisesi olarak eğitim vermeye devam etmiştir.

2017-2018 Eğitim öğretim yılından itibaren de proje okulları kapsamında Tematik (İhtisaslaşmış) okul olarak Zeytinburnu TRİSAD Tekstil Teknolojisi Mesleki ve Teknik Anadolu Lisesi adı ile eğitim öğretime devam etmektedir.

2018-2019 Eğitim öğretim yılında da Anadolu Teknik Programı kapsamında öğrenci alımını gerçekleştirip eğitime devam etmektedir.

2020-2021 Eğitim öğretim yılına kadar Tekstil Teknolojisi alanında eğitim veren okulumuz Moda Tasarım alanında da eğitim vermeye başlamıştır.



## 2.2. Uygulanmakta Olan Stratejik Planın Değerlendirilmesi

Okulumuzun uygulamakta olduğu stratejik planın değerlendirilmesi, planın uygulandığı dönem olan 2019-2023 dönemine ilişkin hedef ve göstergeler bazında gerçekleşme düzeyi ile başarı ve başarısızlık nedenlerini içerir. Hazırlanacak olan 2024-2028 stratejik planında yer alacak amaç, hedef, performans göstergesi ve stratejiler ile faaliyetlerin doğru bir çerçevede belirlenmesi öncelik arz etmektedir.

2019-2023 döneminde hazırlanan stratejik Planı; stratejik plan hazırlıksüreci, durum analizi, vizyon misyon ve temel değerler, amaç hedef ve eylemler, maliyetlendirme ile izleme ve değerlendirme olmak üzere altı bölümden oluşturulmuştur.

Okulumuzun 2019-2023 Stratejik Planının Geleceğe Bakış Bölümünde yer alan amaçlara ne kadar ulaşıldığı analiz edildi.

Vizyon, misyon ve temel değerlere ulaşıldığı görüldü

Eğitim ve öğretime erişim okullaşma ve okul terki, devam ve devamsızlık, okula uyum ve oryantasyon, özel eğitime ihtiyaç duyan bireylerin eğitime erişimi, yabancı öğrencilerin eğitime erişimi ve hayat boyu öğrenme kapsamında yürütülen faaliyetler 2020 Koronavirüs gibi küresel bir salgının sonucu olarak hedeflenen amaçlara ulaşım oranı istenilen düzeye ulaşamadığı görüldü.

## 2.3. Yasal Yükümlülükler ve Mevzuat Analizi

Okullarımızın yetki ve sorumluluklarını düzenleyen çok sayıda kanun ve yönetmelik bulunmaktadır. Bunlardan;

- 3308 sayılı Mesleki Eğitim Kanunu
- 6631 sayılı İş Sağlığı ve Güvenliği Kanunu
- 1739 sayılı Millî Eğitim Temel Kanunu,
- 5018 sayılı Kamu Mali Yönetimi ve Kontrol Kanunu,
- 652 sayılı Millî Eğitim Bakanlığının Teşkilat ve Görevleri Hakkında Kanun Hükmünde Kararname,
- Öğretmenlik Meslek Kanunu,
- Millî Eğitim Bakanlığı İl ve İlçe Millî Eğitim Müdürlükleri Yönetmeliği önem arz etmektedir.

Okulumuz yukarıda belirtilen yasal çerçeve ve yönetmelikler doğrultusunda hizmet vermeye devam etmektedir.

## MEVZUAT ANALİZİ TABLOSU

Yasal Yükümlülük	Dayanak	Tespitler	İhtiyaçlar
Öğrencileri, çeşitli program ve okullarla ilgi, istidat ve kabiliyetleri ölçüsünde ve doğrultusunda yüksek öğretime veya hem mesleğe hem de yüksek öğretime veya hayata ve iş alanlarına hazırlamak, bu görevler yerine getirilirken öğrencilerin istekleri ve kabiliyetleri ile toplum ihtiyaçları arasında denge sağlamak	1739 Sayılı Millî Eğitim Temel Kanunu Madde 28, 2. bendi	<ul style="list-style-type: none"><li>12. sınıf öğrencilerinin bir üst programa yerleşmesi ve bu konuda rehberliklerin nasıl yapılacağı ile ilgili mevzuat düzenlemesi yetersizdir.</li></ul>	<ul style="list-style-type: none"><li>12. sınıf öğrencilerinin yükseköğretim programlarına yerleşmeleri ve meslek seçmeleri konusunda özel olarak rehberlik öğretmenlerine yönelik hizmet içi eğitim programlarının düzenlenmesi</li><li>Görev önceliği 12. sınıf öğrencileri olan ve bu konuda hizmet içi eğitim almış rehber öğretmen ihtiyacı</li></ul>
Aday çırak ve çırak almak için işyerinde usta öğretici bulunması şarttır.	3308 sayılı Mesleki Eğitim Kanunu Madde 15	<ul style="list-style-type: none"><li>Okulumuz öğrencilerin işletmelerde meslek eğitimi alabilmesi için işletmelerde en az bir usta öğretici olması şartı bulunuyor. Özellikle küçük ve orta ölçekli işletmelerde, deneyimli ustalar olmasına rağmen iş yoğunlukları nedeniyle usta öğretici belgesi almak için gerekli başvurular yapılmıyor. Bu sebepten işletmelere öğrenci yerleştirmede zorluk yaşanıyor.</li></ul>	<ul style="list-style-type: none"><li>Tüm işletmelerde usta öğretici bulundurması ile ilgili çalışmalar yapılması</li></ul>
Mesleki risklerin önlenmesi, eğitim ve bilgi verilmesi dâhil her türlü tedbirin alınması, organizasyonun yapılması, gerekli araç ve gereçlerin sağlanması, sağlık ve güvenlik tedbirlerinin değişen şartlara uygun hale getirilmesi ve mevcut durumun iyileştirilmesi için çalışmalar yapar.	6631 sayılı İş Sağlığı ve Güvenliği Kanunu Madde 4 a bendi	<ul style="list-style-type: none"><li>Okulumuz İME ve staj için işletmelere öğrenci yerleştirmektedir.</li></ul>	<ul style="list-style-type: none"><li>İş yerlerinde iş sağlığı ve güvenliği ile ilgili çalışmaların yetkin kişiler tarafından denetiminin yapılması</li></ul>
Kalkınma planları, Cumhurbaşkanı tarafından belirlenen politikalar, programlar, ilgili mevzuat ve benimsedikleri temel ilkeler çerçevesinde geleceğe ilişkin misyon ve vizyonlarını oluşturmak, stratejik amaçlar ve ölçülebilir hedefler saptamak, performanslarını önceden belirlenmiş olan göstergeler doğrultusunda ölçmek ve bu sürecin izleme ve değerlendirmesini yapmak amacıyla katılımcı yöntemlerle stratejik plan hazırlamak	5018 sayılı Kamu Mali Yönetimi ve Kontrol Kanunu Madde 9	<ul style="list-style-type: none"><li>Okul Müdürlüğümüzce 2010 yılından beri 4 yılda bir Stratejik Plan ve bu doğrultuda her yıl izleme ve Değerlendirme Raporu hazırlanmaktadır.</li></ul>	<ul style="list-style-type: none"><li>Okul Stratejik Plan Ekip üyeleri için Hizmet İçi Eğitim Programlarının daha sık aralıklarla yapılması</li></ul>

## 2.4. Üst Politika Belgeleri Analizi

Okul Müdürlüğümüz, 2024-2028 Stratejik Plan hazırlıkları kapsamında güncel Üst Politika Belgelerinin ilgili bölümlerini detaylı bir şekilde incelemiştir. Bu incelemeler sonucunda belirlenen politikalar ve hedefler, idaremize verilen görevlere göre analiz edilmiştir. Bu analizler, Durum Analizi Raporu'nda detaylı bir şekilde yer almaktadır.

Üst Politika Belgeleri
12. Kalkınma Planı
Cumhurbaşkanlığı Programı
2022 – 2024 Orta Vadeli Program
2024 Yılı Cumhurbaşkanlığı Yıllık Programı
Millî Eğitim Bakanlığı 2024 - 2028 Stratejik Planı
İl Millî Eğitim Müdürlüğü 2024 - 2028 Stratejik Planı
İlçe Millî Eğitim Müdürlüğü 2024 - 2028 Stratejik Planı

### Üst Politika Belgeleri Analizi Tablosu

Üst Politika Belgesi	İlgili Bölüm/Referans	Verilen Görevler/İhtiyaçlar
12. Kalkınma Planı	3.3.Nitelikli İnsan, Güçlü Aile, Sağlıklı Toplum 3.3.1. Eğitim b. Politika ve Tedbirler 662.3	Okullarda bilim, kültür, sanat ve spor faaliyetleri ile sosyal etkinlikler arttırılacaktır.
12. Kalkınma Planı	3.3.1. Eğitim b. Politika ve Tedbirler 670.1	Mesleki eğitimde ders seçimi dâhil karar alma süreçlerine özel sektörün ve ailelerin katılımı sağlanacaktır.
12. Kalkınma Planı	3.3.1. Eğitim b. Politika ve Tedbirler 679	Mesleki ve teknik eğitimde mesleki, akademik, dijital ve sosyal beceri kazanımı iyileştirilecek, ahilik kültürüyle birlikte mesleki değerlere bağlılık güçlendirilecektir.
	3.3.1. Eğitim b. Politika ve Tedbirler 678.4	Staj ve işletmede mesleki eğitim uygulamalarının niteliğini artırmak için işletmelerdeki usta öğretici ve eğitici personelin meslek içi eğitim almalarına yönelik projeler geliştirilecek ve bu eğitimlerin izlenmesi sağlanacaktır.
İlçe Millî Eğitim Müdürlüğü 2024 - 2028	Amaç 2 - Hedef 2.1	Öğrencilerin yetkinliklerini ve niteliklerini geliştirmeye

Stratejik Planı		yönelik bireysel özellikleri de dikkate alınarak yapılacak çalışmalarla devamsızlık ve sınıf tekrarları azaltılacak ve eğitime katılımları artırılabacaktır.
2024 Yılı Cumhurbaşkanlığı Yıllık Programı	NİTELİKLİ İNSAN, GÜÇLÜ AİLE, SAĞLIKLI TOPLUM 2.3.1. Eğitim c)Politika ve Tedbirler Tedbir 662.4.	Okuldan kopma riski olan çocukların eğitim sistemi içerisinde kalmaları ve eğitim dışına çıkan çocukların yeniden eğitim sistemine döndürülmesi için öğrencilerin sosyal ve akademik becerilerini izleyen takip mekanizması oluşturulacak, bu takip mekanizması aracılığıyla riskleri önleyici tedbirler aile ve okul iş birliğiyle alınacaktır.
2024 Yılı Cumhurbaşkanlığı Yıllık Programı	NİTELİKLİ İNSAN, GÜÇLÜ AİLE, SAĞLIKLI TOPLUM 2.3.1. Eğitim c)Politika ve Tedbirler Tedbir 666.2.	Olağanüstü durumlarda eğitimin kesintiye uğramasının öğrenme kayıpları üzerindeki etkisini telafi edici çalışmalar yürütülecektir. 1. Aile eğitimi ve katılımı çalışmaları daha işlevsel hale getirilecektir. 2. 2. Yüz yüze eğitimin tamamen kesintiye uğradığı kriz dönemlerinde uzaktan eğitim ile eğitim süreci kesintisiz sürdürülecektir. 3. Geliştirilen ya da destek sağlanan platformlardan kesintisiz hizmet sunulacaktır.

## 2.5. Faaliyet Alanları ile Ürün/Hizmetlerin Belirlenmesi

2024–2028 Stratejik Plan hazırlık sürecinde Müdürlüğümüzün faaliyet alanları ve hizmetlerinin belirlenmesine yönelik çalışmalar yapılmıştır. Faaliyet alanları ile ürün ve hizmetler aşağıdaki tabloda ana başlıklar halinde sunulmuştur.

Faaliyet Alanı	Ürün/Hizmetler
<b>A- Eğitim-Öğretim Hizmetleri</b>	<ol style="list-style-type: none"><li>1. Eğitim-öğretim iş ve işlemleri</li><li>2. Ders Dışı Faaliyet İş ve İşlemleri</li><li>3. Özel Eğitim Hizmetleri</li><li>4. Kurum Teknolojik Altyapı Hizmetleri</li><li>5. Anma ve Kutlama Programlarının Yürütülmesi</li><li>6. Sosyal, Kültürel, Sportif Etkinlikler</li><li>7. Öğrenci İşleri (kayıt, nakil, ders programları vb.)</li><li>8. Zümre Toplantılarının Planlanması ve Yürütülmesi</li><li>9. Mezunlar</li></ol>
<b>B- Stratejik Planlama, Araştırma-Geliştirme</b>	<ol style="list-style-type: none"><li>1. Stratejik Planlama İşlemleri</li><li>2. İhtiyaç Analizleri<ol style="list-style-type: none"><li>i. Eğitime İlişkin Verilerin Kayıtlanması</li></ol></li><li>3. Araştırma-Geliştirme Çalışmaları</li><li>4. Projeler Koordinasyon</li><li>5. Eğitimde Kalite Yönetimi Sistemi (EKYS) İşlemleri</li></ol>
<b>C- İnsan Kaynaklarının Gelişimi</b>	<ol style="list-style-type: none"><li>1. Personel Özlük İşlemleri</li><li>2. Norm Kadro İşlemleri</li><li>3. Hizmet içi Eğitim Faaliyetleri</li></ol>
<b>D- Fiziki ve Mali Destek</b>	<ol style="list-style-type: none"><li>1. Okul Güvenliğinin Sağlanması</li><li>2. Ders Kitaplarının Dağıtımı</li><li>3. Taşınır Mal İşlemleri</li><li>4. Temizlik, Güvenlik, Isıtma, Aydınlatma Hizmetleri</li><li>5. Evrak Kabul, Yönlendirme ve Dağıtım İşlemleri</li><li>6. Arşiv Hizmetleri</li><li>7. Sivil Savunma İşlemleri</li></ol>
<b>E-Denetim ve Rehberlik</b>	<ol style="list-style-type: none"><li>1. Okul/Kurumların Teftiş ve Denetimi</li><li>2. Öğretmenlere Rehberlik ve İşbaşında Yetiştirme Hizmetleri</li><li>3. Ön İnceleme, İnceleme ve Soruşturma Hizmetleri</li></ol>
<b>F-Halkla İlişkiler</b>	<ol style="list-style-type: none"><li>1. Bilgi Edinme Başvurularının Cevaplanması</li><li>2. Protokol İş ve İşlemleri</li><li>3. Halk ve Ziyaretçilerle İlişkiler</li><li>4. Okul-Aile İş Birliği</li></ol>



## 2.6. Paydaş Analizi

Kurumumuzun temel paydaşları öğrenci, veli ve öğretmen olmakla birlikte eğitimin dışsal etkisi nedeniyle okul çevresinde etkileşim içinde olunan geniş bir paydaş kitlesi bulunmaktadır. Paydaşlarımızın görüşleri anket, toplantı, dilek ve istek kutuları, elektronik ortamda iletilen önerilerde dâhil olmak üzere çeşitli yöntemlerle sürekli olarak alınmaktadır.

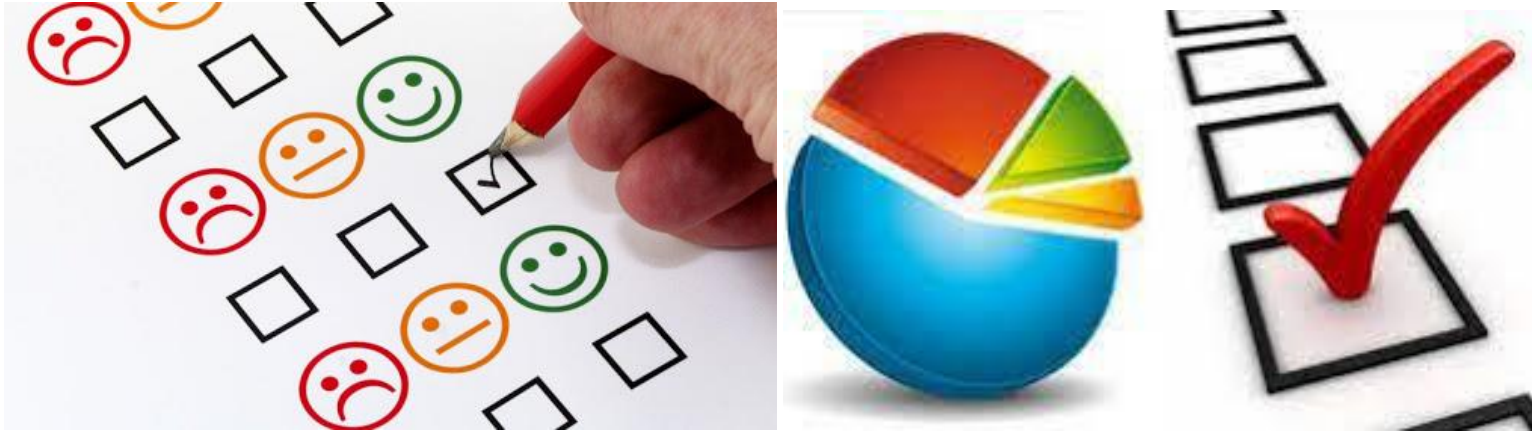
Anketlerin sonuçları, stratejik planlama sürecinde karar alma sürecine rehberlik etmek için kullanılır. Bu sonuçlar, idarenin hizmetlerini iyileştirmek, stratejik hedeflerini belirlemek ve uygulamak için önemli bir bilgi kaynağı sağlar. Aynı zamanda, paydaşların katılımını artırarak, idarenin hizmetlerini daha etkili bir şekilde sunmasına ve toplumun ihtiyaçlarına daha iyi yanıt vermesine olanak tanır. Bu nedenle, iç ve dış paydaş anketleri, stratejik planlama sürecinde önemli bir rol oynar ve idarenin başarılı bir şekilde yönetilmesine katkıda bulunur.

Bu kapsamda:

Okul Stratejik Planlama Ekibimiz tarafından Bakanlığımızın geliştirdiği format esas alınarak İç ve Dış Paydaş Anketleri kullanılmıştır. Çalışmaların ayrıntılarına Durum Analizi Raporunda yer verilmiştir.

İç Paydaş anketimiz 14/03/2024- 22/03/2024 tarihleri arasında yayınlanmıştır. Katılımcıların kişisel bilgileri alınmamıştır.

Dış Paydaş anketimiz 14/03/2024- 22/03/2024 tarihleri arasında yayınlanmıştır. Katılımcıların kişisel bilgileri alınmamıştır.



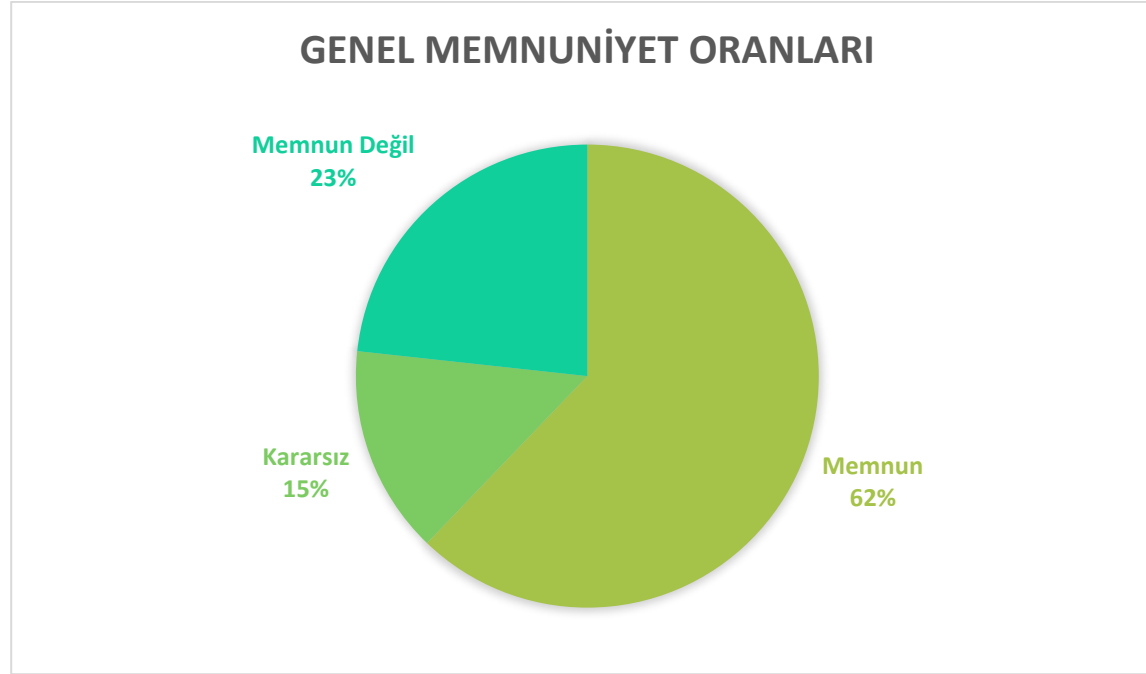
## İç Paydaş Anketleri

	SORULAR	KATILYORUM	KESİNLİKLE KATILYORUKAUM	KARARSIZIM	KATILMIYORUM	KESİNLİKLE KATILMIYORUM	MEMNUNİYET ORANI
ÖĞRENCİ ANKETİ	1. Okulda kendimi güvende hissediyorum.	%46,0	%36,1	%5,6	%5,7	%6,6	<b>%82,1</b>
	2. Okul temiz ve hijyeniktir.	%36,4	%34,1	%9,5	%10,4	%9,6	<b>%70,5</b>
	3. Okulun fiziki koşullarını yeterlidir.	%43,8	%3,3	%21,8	%16,4	%14,8	<b>%47,1</b>
	4. Okul, yeni kabul edilen öğrencilere uygun desteği sağlar.	%63,4	%5,7	%16,9	%8,2	%5,7	<b>%69,1</b>
	5. Farklı kültürlerden gelen öğrencilerin bu okulda memnuniyetle karşılanacağını düşünüyorum.	%36,9	%4,1	%36,1	%11,5	%11,5	<b>%41,0</b>
	6. Öğretmenlerime ihtiyaç duyduğumda kolaylıkla görüşebilirim.	%56,8	%26,2	%7,1	%4,1	%5,7	<b>%82,0</b>
	7. Okul müdürüne ihtiyaç duyduğumda kolaylıkla görüşebilirim.	%41,8	%40,7	%9,7	%3,1	%4,8	<b>%82,5</b>
	8. Okul rehberlik servisinden ihtiyaçlarım doğrultusunda faydalanabiliyorum.	%48,4	%29,8	%4,6	%11,5	%5,7	<b>%78,2</b>
	9. Okul meslek seçimim konusunda hedefler belirlememde ve bu hedeflere ulaşmamda yeterli rehberlik ediyor.	%37,7	%31,5	%8,7	%10,7	%11,5	<b>%69,2</b>
	10. Mesleki gelişimimle ilgili yapılan etkinlikleri (seminer, okul dışı faaliyetler..) yeterli buluyorum.	%44,6	%27,4	%3,8	%13,0	%11,3	<b>%72,0</b>
	11. Okulumda mesleki eğitimimi destekleyici fiziki donanım ve alt yapının yeterli olduğunu düşünüyorum.	%29,5	%3,3	%28,7	%18,9	%19,7	<b>%32,8</b>
	12. Staj imkânlarından en verimli şekilde faydalanmamız için gerekli rehberlik ve yerleştirmenin doğru yapıldığını düşünüyorum.	%40,2	%27,4	%16,1	%6,6	%9,8	<b>%67,6</b>
	13. Okulumda yer almam için birçok fırsat var.	%38,5	%29,0	%3,0	%18,0	%11,5	<b>%67,5</b>
	14. Okul bana yeterli ders dışı etkinlik olanakları sunuyor.	%40,5	%34,9	%8,9	%12,0	%13,8	<b>%75,4</b>
	15. Okul kulüpleri amacına uygun şekilde gelişimime katkı sağlıyor.	%38,7	%33,3	%7,0	%10,3	%10,7	<b>%72,0</b>
	16. Öğretmenlerim sınıfta adil kurallara sahipler ve tarafsızlar.	%40,3	%34,8	%7,2	%8,0	%9,7	<b>%75,1</b>
	17. Öğretmenlerim beni daha iyi performans göstermem için teşvik ediyor.	%55,7	%16,4	%12,3	%9,0	%6,6	<b>%72,1</b>
	18. Öğretmenlerim derslerin işlenişinde farklı ve ilgi çekici yöntemler kullanır.	%40,2	%12,3	%27,9	%12,3	%7,4	<b>%52,5</b>
	19. Okul kantininde yeterli ve sağlıklı yiyecekler var.	%13,1	%4,9	%14,8	%25,4	%41,8	<b>%18,0</b>
	20. DYK'leri yeterli buluyorum.	%13,9	%4,9	%50,0	%9,8	%21,3	<b>%18,8</b>
	21. Sınav ve ödevlerin beni değerlendirmek için adil ve yeterli olduğunu düşünüyorum.	%52,5	%9,0	%21,3	%5,7	%11,5	<b>%61,5</b>
	22. Okulda düzenlenen sanatsal ve kültürel faaliyetler yeterlidir.	%29,5	%34,9	%13,8	%12,1	%9,7	<b>%64,4</b>
	23. Okulda öğrencilerin görüşleri dikkate alınır.	%43,8	%28,2	%3,0	%7,2	%17,9	<b>%72,0</b>

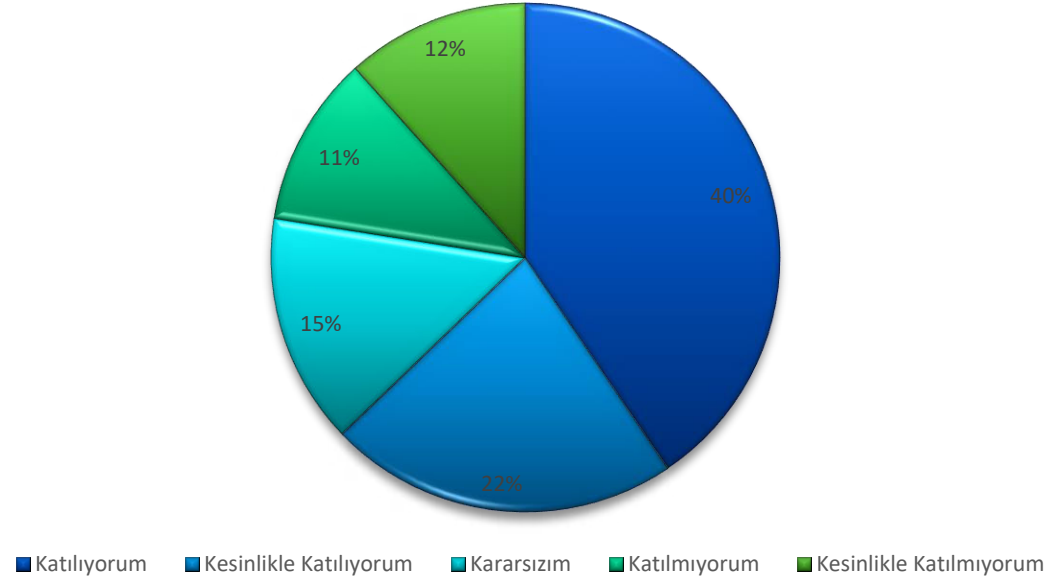
Anketimize toplamda **244 öğrenci** katılmış ve genel memnuniyet oranı **%62,80** olarak belirlenmiştir.

Öğrenci iç paydaş anketi ile ilgili raporlama çalışmamızda şu verilere odaklanılmıştır:

- Genel memnuniyet oranları
- Ayrıntılı memnuniyet oranları
- Memnuniyet oranının en yüksek olduğu 3 soru
- Memnuniyet oranının en düşük olduğu 3 soru



## Ayrıntılı Memnuniyet Oranları



### Memnuniyet oranının en yüksek olduğu 3 soru

- ✓ Öğretmenlerime ihtiyaç duyduğumda kolaylıkla görüşebilirim?
- ✓ Okulda kendimi güvende hissediyorum?
- ✓ Öğretmenlerim beni daha iyi performans göstermem için teşvik ediyor?

Memnuniyet oranlarının en yüksek olduğu soruları incelediğimizde, dikkat çeken bazı önemli bulgular şunlardır:

- ✚ Öğrencilerimizin, öğretmenleriyle iletişim memnuniyeti %82 oranında yüksek görünüyor.
- ✚ Öğrencilerimizin %82 gibi bir çoğunluğu, okulumuzda kendini güvende hissediyor.
- ✚ Yine öğrencilerimizin %72'si, öğretmenlerinin daha iyi performans göstermeleri için kendilerini teşvik ettiğini düşünüyor.

Bu da, öğretmenlerimizin öğrencilerle iyi iletişim kurduğunu gösteriyor.

**Memnuniyet oranının en düşük olduđu 3 soru**

- ✚ Okul kantininde yeterli ve sađlıklı yiyecekler var?
- ✚ DYK'leri yeterli buluyorum?
- ✚ Okul temiz ve hijyeniktir?

**Memnuniyet oranlarının en düşük olduđu soruları incelediđimizde, dikkat çeken bazı önemli bulgular şunlardır:**

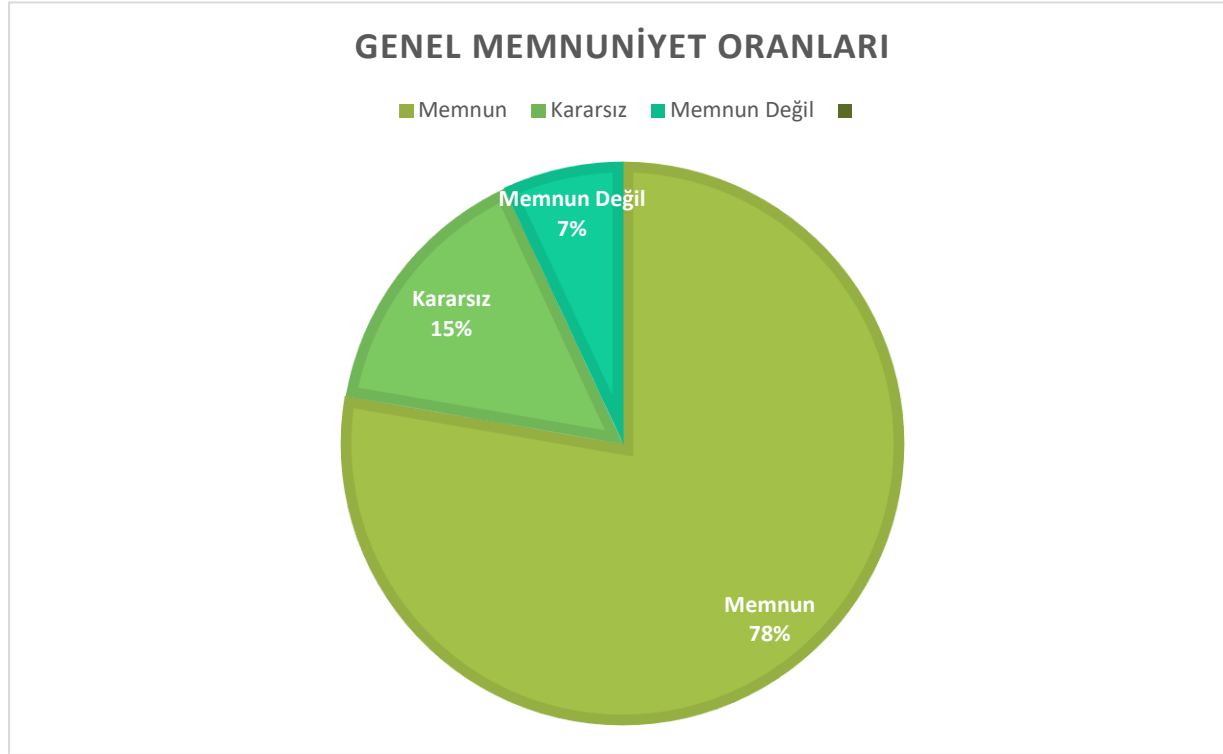
- ✚ Öğrencilerimiz, okul kantininde satılan yiyeceklerin yeterli çeşitlilikte olmadığını düşündüğü ortaya çıkıyor.
- ✚ Ayrıca kantinde satılan yiyeceklerin, sađlıklı olmadığı yönünde endişelendikleri görülüyor.
- ✚ Öğrencilerimiz, destekleme ve yetiştirme kurslarını yetersiz buluyor.
- ✚ Öğrencilerimiz, okulun temizliđi konusunda endişeli görünüyor.

	SORULAR	KESİNLİKLE	KATILYORUM	KARARSIZIM	KATILMIYORUM	KESİNLİKLE	MEMNUNİYET
		KATILYORUM	KATILYORUM	KARARSIZIM	KATILMIYORUM	KATILMIYORUM	ORANI
Öğretmen Anketi	1.Okulun misyonu ve vizyonunu tam olarak anlıyorum.	%50,0	%32,1	%17,9			%82,10
	2. Okulda eğitim ve yönetim kalitesi sürekli olarak gelişiyor. .	%21,4	%42,9	%32,1	%3,6		%64,30
	3. Okul temiz ve hijyeniktir.	%21,4	%50,0	%14,3	%7,1	%7,1	%71,40
	4. Okul, öğrencilerin ve personelin güvenliğini sağlamak için uygun güvenlik önlemleri alır.	%21,4	%57,1	%17,9	%3,6		%78,50
	5. Okul, yeni kabul edilen öğrencilere uygun desteği sağlar.	%21,4	%57,1	%17,9	%3,6		%78,50
	6. Okulumuz mesleki yeterliliğimi geliştirmek için eğitim fırsatları sunuyor.	%21,4	%60,7	%7,1	%7,1	%3,6	%82,10
	7. Okul yönetimimiz öğretmenleri etkin bir şekilde yönlendirir .	%25,0	%53,6	%10,7	%7,1	%3,6	%78,60
	8. Okulumuz, öğrencilerin öğrenme ilgisini uyandıracak bir öğrenme ortamı oluşturmuştur.	%7,1	%60,7	%28,6		%3,6	%67,80
	9. Etkili bir öğretmen olmak için ihtiyaç duyduğum kaynaklara erişimim var.	%21,4	%50,0	%17,9	%3,6	%7,1	%71,40
	10. Bana sunulan kaynakları kullanmak için gerekli eğitime sahibim.	%46,4	%35,7	%10,7		%7,1	%82,10
	11. Okulumuzun, farklı ihtiyaçları olan öğrencileri desteklemek için etkin bir politikası vardır	%25,0	%46,4	%17,9	%3,6	%7,1	%71,40
	12. Okulumuz müfredat uygulamasını etkin bir şekilde izler.	%53,6	%42,9			%3,6	%96,50
	13. Okulumuz, velilere uygun etkinlikler düzenlemektedir.	%25,0	%39,3	%25,0	%3,6	%7,1	%64,30
	14. Diğer öğretmenlerle iş birliği yaparım.	%53,6	%42,9			%3,6	%96,50
	15. Okul personeli arasında dostane bir ilişki sürdürülür	%35,7	%39,3	%17,9		%7,1	%75,00
	16. Takım ruhumuz ve moralimiz yüksek	%32,1	%42,9	%14,3	%7,1	%3,6	%75,00
	17. Okulumuza aidiyet hissediyorum.	%46,4	%39,3	%10,7		%3,6	%85,70

Öğretmen iç paydaş anketimize toplamda **28 öğretmen** katılmış ve genel memnuniyet oranı **%77,72** olarak belirlenmiştir.

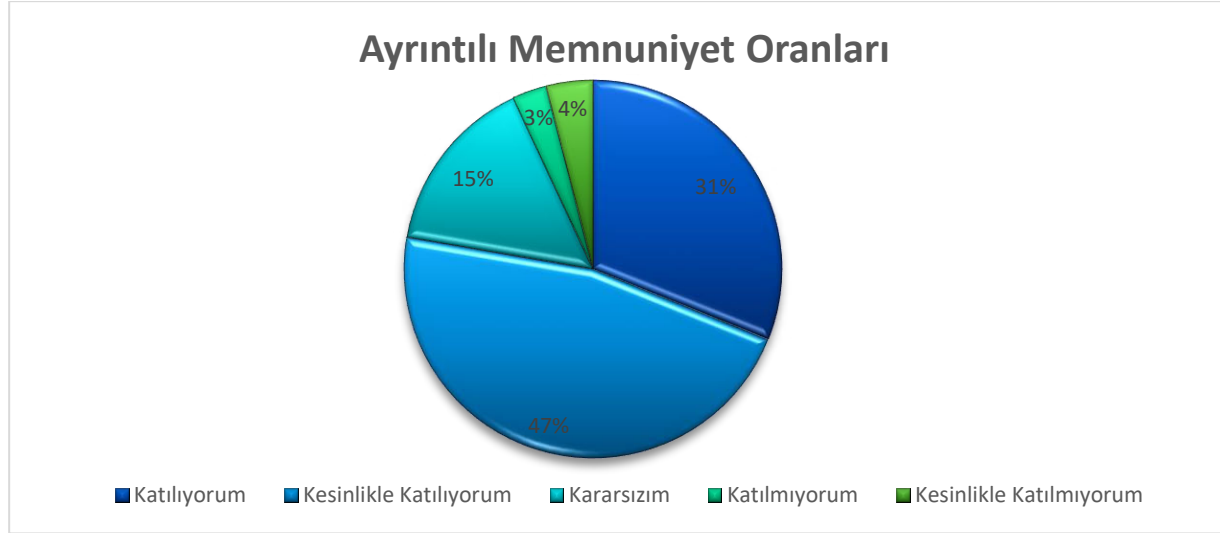
**Öğretmen iç paydaş anketi ile ilgili raporlama çalışmamızda şu verilere odaklanılmıştır:**

- Genel memnuniyet oranları
- Ayrıntılı memnuniyet oranları
- Memnuniyet oranının en yüksek olduğu 3 soru
- Memnuniyet oranının en düşük olduğu 3 soru





## Ayrıntılı Memnuniyet Oranları



- ✓ Memnuniyet oranının en yüksek olduğu 3 soru
  - ✓ Okulumuz müfredat uygulamasını etkin bir şekilde izler?
  - ✓ Diğer öğretmenlerle iş birliği yaparım?
  - ✓ Okulumuza aidiyet hissediyorum?
- 
- ✚ Memnuniyet oranlarının en yüksek olduğu soruları incelediğimizde, dikkat çeken bazı önemli bulgular şunlardır:
  - ✚ Öğretmenlerimizin %96.5'i okuldaki Milli Eğitim müfredatı programını etkin bir şekilde uyguladıklarını belirtmiştir.
  - ✚ Öğretmenlerin birbirleriyle olumlu etkileşimi açısından önemli olan iş birliği konusunda, yine %96.5 oranında iletişimde oldukları gözlenmektedir.
  - ✚ Öğretmen kadrosunun %85.7 gibi yüksek oranda okula aidiyet hissettikleri ve okullarını sevdikleri anlaşılmaktadır.
  - ✚ Memnuniyet oranının en düşük olduğu 3 soru
  - ✚ Okulda eğitim ve yönetim kalitesi sürekli olarak geliyor?
  - ✚ Okulumuz, velilere uygun etkinlikler düzenlemektedir?
  - ✚ Okulumuz, öğrencilerin öğrenme ilgisini uyandıracak bir öğrenme ortamı oluşturmuştur?
  - ✚ Memnuniyet oranlarının en düşük olduğu soruları incelediğimizde, dikkat çeken bazı önemli bulgular şunlardır:
  - ✚ Öğretmenlerimiz, misafir okulda olmalarından kaynaklanan çeşitli zorluklar sebebiyle eğitim kalitesindeki sıkıntıları vurgulamışlardır.
  - ✚ Öğretmenlerimizin yaklaşık %36'sı okulumuzda velilere uygun etkinliklerin daha fazla düzenlenmesi yönünde beklenti içerisindedir.
  - ✚ Öğretmenlerimiz yabancı okulda bulunma ve meslek lisesi olmalarına rağmen atölyeler gibi eksik etkinliklerden yoksun kalmaları dolayısıyla öğrenme ortamı konusunda endişeli cevapta bulunmuşlardır.

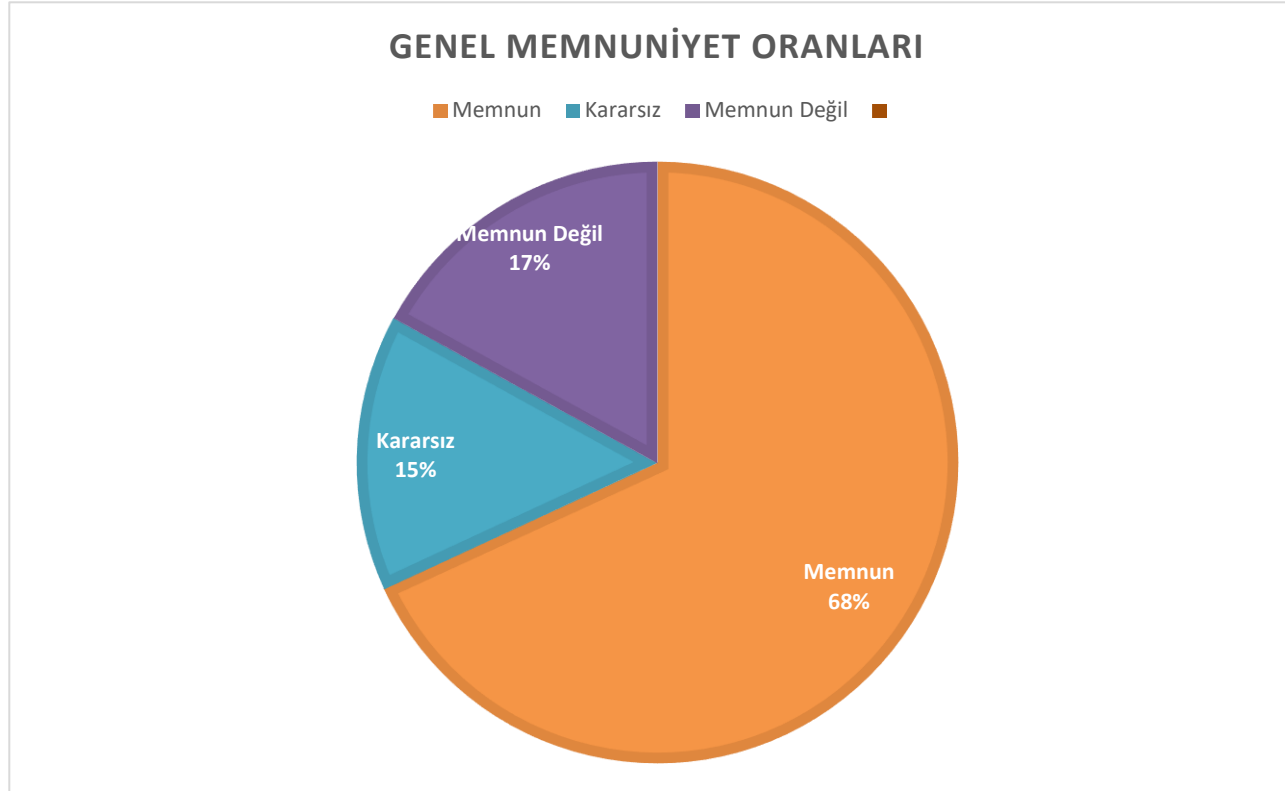
## Dış Paydaş Anketi

	SORULAR	KESİNLİKLE KATILYORUM	KATILYORUM	KARARSIZIM	KATILMIYORUM	KESİNLİKLE KATILMIYORUM	MEMNUNİYET ORANI
VELİ ANKETİ	1. Okulun misyonu ve vizyonunu tam olarak anlıyorum.	%14,0	%34,9	%41,9	%7,0	%2,3	%48,90
	2. Okulda eğitim ve yönetim kalitesi sürekli olarak gelişiyor.	%16,3	%44,2	%14,0	%16,3	%9,3	%60,50
	3. Okul temiz ve hijyeniktir.	%14,0	%41,9	%18,6	%11,6	%14,0	%55,90
	4. Okul, öğrencilerin ve personelin güvenliğini sağlamak için uygun güvenlik önlemleri alır	%23,3	%39,5	%14,0	%14,0	%9,3	%62,80
	5. Okul, yeni kabul edilen öğrencilere uygun desteği sağlar.	%16,3	%48,8	%18,6	%7,0	%9,3	%65,10
	6. Okul, çocuğumun okumaya olan ilgisini geliştirmesine yardımcı olabilir.	%27,9	%48,8	%9,3	%7,0	%7,0	%76,70
	7. Okul çocuğumun öğrenme ilgisini güçlendiriyor.	%30,2	%51,2	%7,0	%7,0	%4,7	%81,40
	8. Okul çocuğumun ahlaki gelişimini teşvik edebilir.	%25,6	%34,9	%18,6	%9,3	%11,6	%60,50
	9. Okulda kullanılan değerlendirme yöntemleri çocuğumun gelişimini tüm yönleriyle anlamama yardımcı oluyor.	%18,6	%37,2	%25,6	%9,3	%9,3	%55,80
	10. Okul, çocuğumun öğrenme performansı ve gelişimi hakkında beni iyi bilgilendiriyor.	%20,9	%44,2	%20,9	%9,3	%4,7	%65,10
	11. Okul çocuğuma duygusal rahatsızlık ve öğrenme güçlükleri ile karşılaştığında yeterli desteği ve rehberlik sağlar.	%23,3	%46,5	%11,6	%7,0	%11,6	%69,80
	12. Öğretmenlerin benimle iletişim kurma yöntemlerinden memnunum.	%23,3	%48,8	%11,6	%7,0	%9,3	%72,10
	13. Herhangi bir problem durumunda müdür endişelerime cevap veriyor	%39,5	%37,2	%18,6	%4,7		%76,70
	14. Okul, çocukların gelişimini desteklemek için velilerle iyi bir ilişki kurar.	%16,3	%41,9	%16,3	%9,3	%16,3	%58,20
	15. Okul, aktif veli katılımını teşvik eder.	%14,0	%51,2	%11,6	%11,6	%11,6	%65,20
	16. Okulun veli etkinliklerine aktif olarak katılıyorum.	%9,3	%41,9	%7,0	%27,9	%14,0	%51,20
	17. Bir veli olarak okula aidiyet hissediyorum.	%7,0	%41,9	%27,9	%14,0	%9,3	%48,90
	18. Çocuğumun ev ödevlerini tamamlamasını sağladım.	%16,3	%67,4	%4,7	%4,7	%7,0	%83,70
	19. Çocuğumu okumaya teşvik ederim.	%23,3	%74,4		%2,3		%97,70
	20. Çocuğumun her gün okula gitmesini sağladım.	%23,2	%72,1		%4,7		%95,30
	21. Çocuğumun eğitiminde aktif bir ortağım.	%18,6	%60,5	%14,0	%2,3	%4,7	%79,10

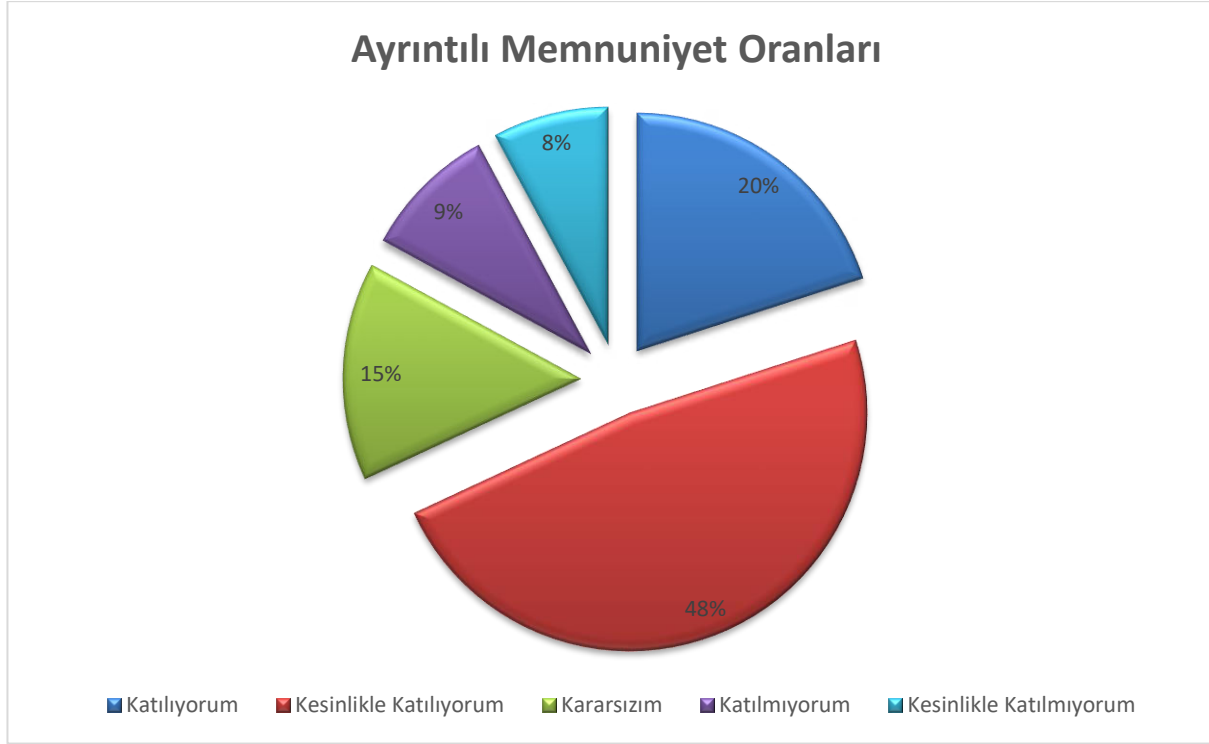
Veli dış paydaş anketimize toplamda **172 veli** katılmış ve genel memnuniyet oranı **%68,13** olarak belirlenmiştir.

**Veli dış paydaş anketi ile ilgili raporlama çalışmamızda şu verilere odaklanılmıştır:**

- Genel memnuniyet oranları
- Ayrıntılı memnuniyet oranları
- Memnuniyet oranının en yüksek olduğu 3 soru
- Memnuniyet oranının en düşük olduğu 3 soru



## Ayrıntılı Memnuniyet Oranları



### Memnuniyet oranının en yüksek olduğu 3 soru

- Çocuğumu okumaya teşvik ederim?
- Çocuğumun her gün okula gitmesini sağlarım?
- Çocuğumun ev ödevlerini tamamlamasını sağlarım?

### Memnuniyet oranlarının en yüksek olduğu soruları incelediğimizde, dikkat çeken bazı önemli bulgular şunlardır:

- Velilerimizin %97,7'si , çocuklarını okumaya teşvik ettiklerini söylemektedirler.
- Velilerimizin %95.3'ü , çocuklarının her gün okula gitmesini sağladıkları yönünde görüş belirtmiştir.
- Velilerimiz %83,7 gibi yüksek oranı, çocuklarının ev ödevlerini tamamlaması konusunda destek oldukları yönünde görüş bildirmişlerdir.

**Memnuniyet oranının en düşük olduđu 3 soru**

- ✚ Okulun misyonu ve vizyonunu tam olarak anlıyorum
- ✚ Okulun veli etkinliklerine aktif olarak katılım
- ✚ Bir veli olarak okula aidiyet hissediyorum.

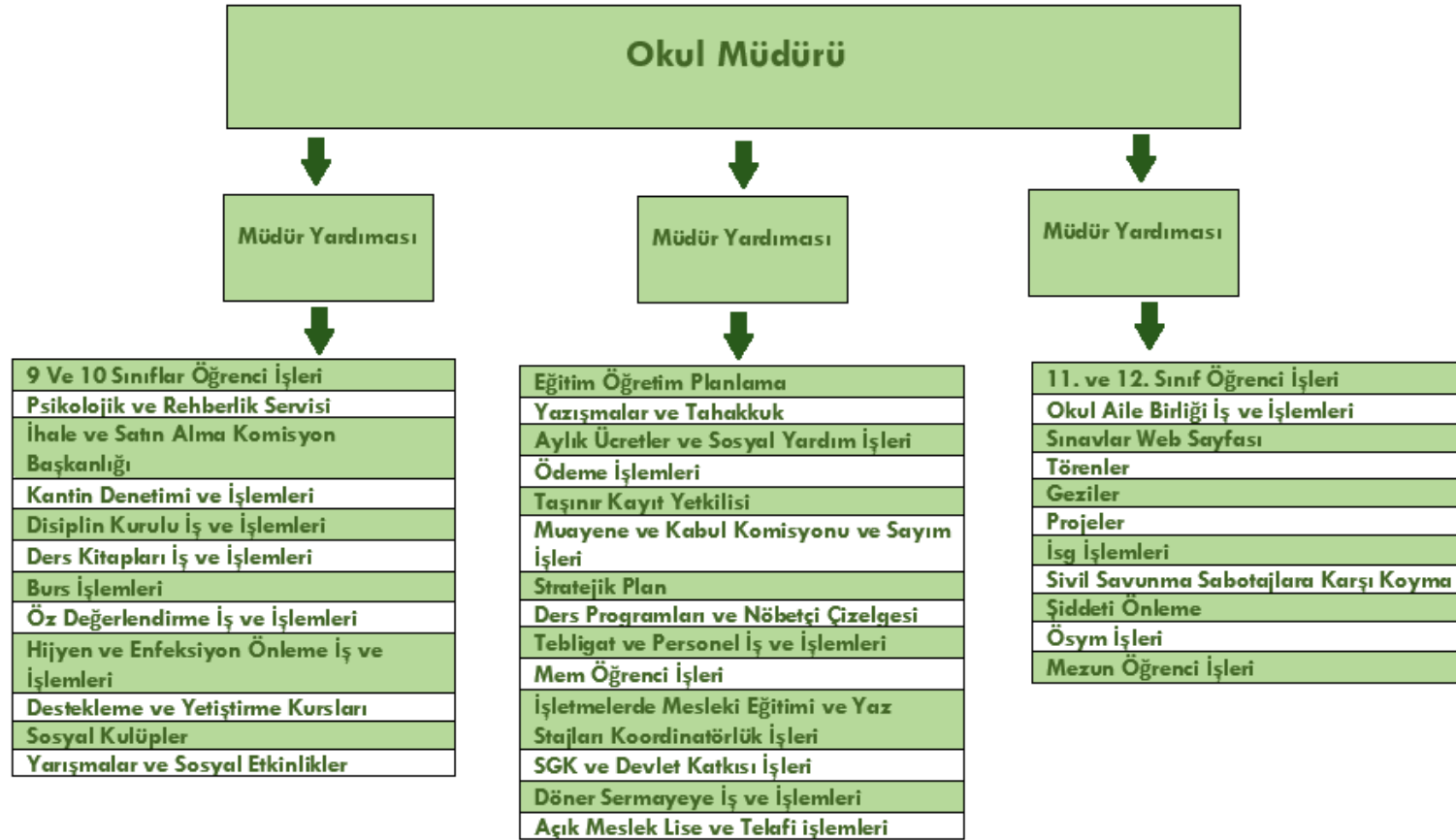
**Memnuniyet oranlarının en düşük olduđu soruları incelediğimizde, dikkat çeken bazı önemli bulgular şunlardır:**

- ✚ Velilerimizin büyük çoğunluğunun, okulumuzun misyon ve vizyonu hakkında bilgili olmadığı anlaşılmaktadır. Bu konuda velilerle daha fazla istişarede bulunulması ve okulumuzu daha fazla tanıtır, vizyon ve misyonumuzu açıklayan projeler üzerine çalışılması olumlu olacaktır.
- ✚ Velilerimizin okuldaki etkinliklere daha fazla katılımı adına, velilerle daha fazla iletişim ağı kurulması faydalı olacaktır.
- ✚ Velilerimizin okula aidiyet hissini arttırma amaçlı, velilerle daha fazla iş birliği içerisinde olunması gerekmektedir.

## 2.7. Okul/Kurum İçi Analiz

Kuruluş içi analiz okulumuzun/kurumumuzun kurum kültürü analizi, teşkilat yapısı, insan kaynakları, teknolojik kaynakları, fiziki ve mali kaynaklarına ilişkin mevcut kapasitesinin değerlendirmesine ilişkin bilgileri içermektedir.

### 2.7.1 Teşkilat Şeması



## 2.7.2. İnsan Kaynakları

### Çalışanların Görev Dağılımı

Çalışanın Ünvanı	Görevleri
Okul /Kurum Müdürü	<p>a)Öğretim yılı başlamadan önce personelin iş bölümünü yapar ve yazılı olarak bildirir. Öğretmenlerin gerektiğinde görüşlerini de almak suretiyle okutacakları derslere ilişkin görevlerin dağılımını yapar.</p> <p>b)Ünitelendirilmiş yıllık planların hazırlanması amacıyla öğretmenler kurulu ve zümre toplantılarının yapılmasını sağlar. Zümrelerden derslere yönelik ünitelendirilmiş yıllık planı ders yılı başlamadan önce alır, inceler, gerektiğinde değişiklik yaptırarak onaylar ve bir örneğini iade eder.</p> <p>c)Okulun derslik, bilişim teknolojisi sınıfı, laboratuvar, atölye, kütüphane, araç ve gereci ile diğer tesislerini sağlık ve güvenlik şartlarına uygun bir şekilde eğitim ve öğretime hazır bulundurur. Bunlardan imkanlar ölçüsünde diğer okullarla çevrenin de yararlanmasını sağlar. Diğer okul ve çevre imkanlarından da yararlanılması için gerekli tedbirleri alır. Öğrencilerin sürekli eğitimlerini yürütmek için milli eğitim müdürlüğü ve ilgili kuruluşlarla işbirliği yaparak il sınırları içindeki bütün okul ve işletmelerden yararlanılması, gerekli durumlarda bina kiralanmasıyla ilgili iş ve işlemleri yürütür.</p> <p>ç)Eğitim ve öğretim çalışmalarını etkili, verimli duruma getirmek ve geliştirmek, sorunlara çözüm üretmek amacıyla kurul, komisyon ve ekipleri oluşturur. Toplantılarda alınan kararları onaylar, uygulamaya koyar ve gerektiğinde üst makama bildirir.</p> <p>d)Öğretmenlerin performanslarını artırmak amacıyla her öğretim yılında en az bir defa dersini izler ve rehberlikte bulunur.</p> <p>e)Teknolojik gelişmeleri okula kazandırır. Okulun ihtiyaçlarını belirler, bütçe imkanlarına göre satın alma, bağış ve benzeri yollarla karşılanması için gerekli işlemleri yaptırır. Eğitim araç ve gereciyle donatım ihtiyaçlarını zamanında ilgili birimlere bildirir.</p> <p>f)Okulun düzen ve disipliniyle ilgili her türlü tedbiri alır.</p> <p>g)Personelin yetiştirilmesi ve geliştirilmesi için gerekli tedbirleri alır. Adaylık ve hizmetiçi eğitim faaliyetleriyle ilgili iş ve işlemleri yürütür.</p> <p>ğ)Personelin performans yönetimi ve disiplin işleriyle öğrenci ödül ve disiplin işlerini yürütür.</p> <p>h)Rehberlik hizmetlerinin yürütülmesini sağlar. Özel eğitim ihtiyacı olan öğrencilerin eğitim ve öğretim süreçlerinin yürütülmesine ilişkin gerekli tedbirleri alır.</p> <p>ı)Öğrencilere ders yılı içinde gerektiğinde 5 günü geçmemek üzere izin verebilir. Bu yetkisini yardımcısına devredebilir.</p> <p>i)Öğrencilerin askerlik ertelemesine ilişkin iş ve işlemlerinin 21/6/1927 tarihli ve 1111 sayılı Askerlik Kanunu hükümlerine göre yürütülmesini sağlar.</p> <p>j)Öğretmenlerin ve öğrencilerin nöbet görev ve yerlerini belirler, onaylar ve uygulamaya koyar.</p>



- k)Haftalık ders programlarının düzenlenmesini sağlar, onaylar ve uygulamaya koyar.
- l)Diploma, usta öğreticilik, ustalık, işyeri açma, kalfalık, öğrenim durum belgesi, sözleşme ve benzeri belgeleri onaylar.
- m)Eğitim ve öğretim ile yönetimde verimliliğin artırılması, kalitenin yükseltilmesi ve sürekli gelişimin sağlanması için araştırma yapılmasını, bu konularda iyileştirmeye yönelik projeler hazırlanmasını ve uygulanmasını sağlar.
- n)Görevini üstün başarıyla yürüten personelin ödüllendirilmelerini teklif eder. Görevini gereği gibi yapmayanları uyarır, gerektiğinde haklarında disiplin işlemi yapılmasını sağlar.
- o)Özürleri nedeniyle görevine gelemeyen personelin yerine görevlendirme yapılması için gerekli tedbirleri alır.
- ö)İzinli veya görevli olduğu durumlarda müdür başyardımcısının, müdür başyardımcısının bulunmadığı hallerde ise bir müdür yardımcısının müdür vekili olarak görevlendirilmesini milli eğitim müdürlüğüne teklif eder.
- p)Eğitim ve öğretimle ilgili her türlü mevzuat değişikliklerini takip eder ve ilgililere duyurulmasını sağlar.
- r)Stratejik plan ve bütçe önerilerini gerekçeli olarak hazırlar, ilgili makama sunar, yetkisinde bulunan bütçe giderlerini gerçekleştirir, takip eder, giderlerle ilgili belgeleri zamanında düzenletir, harcamalarla ilgili azami tasarrufun sağlanmasına özen gösterir.
- s)Okulun bina, tesis, atölye, laboratuvar, salon, bahçe ve benzeri bölümleri ile araç-gerecinin diğer kurum ve kuruluşlarla birlikte kullanılması durumunda, mahalli mülki idare amirinin onayını da alarak ilgili kurumla bir protokol imzalar ve bir örneğini üst makama gönderir.
- ş)Harcama yetkilisi olarak, müdür başyardımcısını veya müdür yardımcılarında birini 10.12.2003 tarihli ve 5018 sayılı Kamu Mali Yönetimi ve Kontrol Kanununa göre gerçekleştirme görevlisi olarak görevlendirir.
- t) 28.12.2006 tarihli ve 2006/11545 sayılı Bakanlar Kurulu Kararı ile yürürlüğe konulan Taşınır Mal Yönetmeliğine göre memuriyet veya çalışma unvanına bağlı kalmaksızın, taşınır kayıt ve işlemlerini yürütmek üzere gerekli bilgi ve niteliklere sahip personel arasından taşınır kayıt ve kontrol yetkilisi görevlendirir.
- u)Elektronik ortamda yürütülmesi gereken iş ve işlemlerle ilgili gerekli takip ve denetimi yapar.
- ü) 9.2.2012 tarihli ve 28199 sayılı Resmi Gazete'de yayımlanan Milli Eğitim Bakanlığı Okul-Aile Birliği Yönetmeliğindeki sorumluluklarını yerine getirir.
- v)Öğrenci ve çalışanların sağlığının korunması, okulun fiziki yapısından ve çevreden kaynaklanan olumsuz sağlık şartlarının iyileştirilmesi amacıyla koruyucu tedbirlerin alınmasını sağlar.
- y)Okul binası ve eklentilerinin sabotaj, yangın, hırsızlık ve diğer tehlikelere karşı korunması için gerekli koruyucu güvenlik tedbirlerinin alınmasını sağlar.
- z)Okul ve öğrencilerin katılacağı yarışmalar ve sınavlarla ilgili komisyonları oluşturur, bu etkinliklere katılan öğrencilere danışmanlık ve rehberlik yapmak üzere öğretmen görevlendirir.
- aa)Görev tanımındaki diğer görevleri de yapar.
- bb) 20.6.2012 tarihli ve 6331 sayılı İş Sağlığı ve Güvenliği Kanununun 11 ve 12 nci maddesi uyarınca acil durumlarla mücadele için gerekli tedbirleri alır.

**Mesleki ve teknik ortaöğretim kurumu müdürleri ayrıca okuldaki eğitim, öğretimle ve işleyişiyle ilgili olarak;**

- a)Derslik, atölye ve laboratuvarların birer üretim ortamı durumuna getirilmesini; çevredeki işletme, müze, turistik tesis ve benzeri kuruluşlarla işbirliğine gidilerek insan gücü ihtiyacıyla alana/dallara alınacak öğrenci

sayılarının belirlenmesini; atölye, laboratuvar, uygulamalı ders, stajının buralarda yapılabilme imkanlarının araştırılmasını, mesleklerinde başarılı olanların ders, seminer ve konferans gibi etkinliklerle eğitime katkıda bulunmalarını sağlar.

b) Mesleki Açık Öğretim Lisesi programlarına katılan öğrencilere yüz yüze eğitim verilmesi için gerekli önlemleri alır. Okulun derslik, atölye ve laboratuvarlarında açılması planlanan yaygın eğitim faaliyetleri konusunda ilgili kurumlarla işbirliği yapar.

c) Mezunların elektronik ortamda izlenmesini, gerektiğinde mezunlar ve işyeri yetkililerine anket uygulanmasını sağlar. Okulun yıllara göre mesleki ve akademik başarısını tespit ederek sonuçlarından yararlanır.

ç) Okulda üretime ilişkin iş ve işlemleri yürütmek üzere atölye ve laboratuvar öğretmenleri arasından atanmış bir müdür yardımcısını, teknik müdür yardımcısı olarak görevlendirir.

d) Sektörle işbirliğine önem verir. Çevredeki sektörel gelişim ve değişimi izleyerek programların, iş hayatının istek ve beklentileri doğrultusunda geliştirilmesi konusunda yapılan çalışmaların, ilgili birimlere iletilmesini sağlar.

e) Döner sermaye iş ve işlemlerinde, 20.10.2006 tarihli ve 26325 sayılı Resmi Gazete'de yayımlanan Milli Eğitim Bakanlığı Döner Sermaye İşletmelerinde Üretimi Teşvik Primi Dağıtımı, Parça Baş Üretim, Atölye ve Tesislerin Özel Sektörle İşbirliği Yapılarak İşletilmesi Hakkında Yönetmelik hükümlerine göre eğitim ve öğretimi aksatmamak şartıyla gerektiğinde sorumluluğundaki atölye ve laboratuvarlar ile makine ve teçhizatın özel sektörle birlikte kullanılmasına imkan sağlar.

**İşletmelerde mesleki eğitimle ilgili olarak;**

a) Öğrencilere, yaşına uygun asgari ücretin 3308 sayılı Kanunda belirlenen tutarı kadar ödenecek ücret, ücret artışı ve diğer imkanlar konusunda öğrenci reşitse kendisi; değilse yasal temsilcisiyle birlikte işletmelerle eğitim sözleşmesini imzalar.

b) Eğitimin öğretim programına uygun olarak yürütülmesi ve okul-işletme arasında sürekli işbirliğini sağlamak amacıyla bir koordinatör müdür yardımcısıyla ilgili alandaki öğretmen, öğrenci, işletme sayısı ve işletmelerin okula uzaklıkları dikkate alınarak aynı alanın atölye, laboratuvar ve meslek dersleri öğretmenleri arasından yeterli sayıda koordinatör öğretmen görevlendirir, rehberlik eder ve denetler. Yönetici ve öğretmenlere, işletmelerde meslek eğitimi adıyla verilecek ders göreviyle ilgili programı hazırlar ve milli eğitim müdürlüğünün onayına sunar.

c) İşletmelerde görevli eğitici personel/usta öğreticinin hizmetiçi eğitiminde, okulun personel ve diğer imkanlarıyla yardımcı olur.

ç) Eğitimde amaçlanan hedeflere ulaşılması için işletme yetkilileriyle işbirliği yaparak gerekli önlemleri alır. İşletme yetkilileriyle yapılan toplantılara başkanlık eder.

d) Okulda atölye, laboratuvar kurulmaması veya yeterli donanım bulunmaması halinde sektörle işbirliği çerçevesinde yapılan protokol kapsamında işletmelerin eğitim birimlerinde alan/dal derslerinin eğitim ve öğretimi için ilgili alanın atölye ve laboratuvar öğretmeni görevlendirir. Ayrıca uygulamalı derslerin eğitiminin işletmelerde yapılması halinde yüz yüze eğitim kapsamında ders okutmak üzere bu işletmelerde öğretmen görevlendirir.

<b>Müdür Yardımcısı</b>	<p>a)Okulda kullanılan belge, defter, çizelge ve formlarla ilgili iş ve işlemleri yürütür ve gerekli olanları imzalar.</p> <p>b)Görevlendirildiğinde, ilgili mevzuat kapsamında oluşturulan kurul, komisyon ve ekiplere katılır, başkanlık eder ve bunlarla ilgili iş ve işlemleri yürütür.</p> <p>c)Kendisine verilen nöbet görevini yürütür, nöbetçi öğretmen ve öğrencileri izler, nöbet raporlarını inceler, varsa sorunları müdür başyardımcısına ve müdüre iletir.</p> <p>ç)Sorumluluğuna verilen öğrencilerle ilgili iş ve işlemleri müdür ve müdür başyardımcısıyla işbirliği içinde yürütür.</p> <p>d)Elektronik ortamda veri tabanı üzerinden bilgi alış verişiyle ilgili işlemleri yürütür.</p> <p>e)Mezunların izlenmesine yönelik iş ve işlemleri yürütür.</p> <p>Müdür tarafından verilen görevin gerektirdiği diğer görev ve sorumlulukları yerine getirir.</p>
<b>Atölye ve Bölüm Şefleri</b>	<p>a)Alan/bölüm, atölye, tesis ve laboratuvar şefleri, sorumluluklarına verilen birimleri yönetirler.</p> <p>b) Biriminde bulunan bina, eşya, makine-teçhizatın ve diğer taşınırların bakım, onarım, koruma, saklama ve kullanıma hazır bulundurulmasından sorumludur.</p> <p>c) Sorumluluğunda bulunan dayanıklı taşınırlar ve bunun dışında kalan taşınırlar için Taşınır Mal Yönetmeliğine uygun defter, belge ve cetvelleri tutar. Taşınırların tüm giriş ve çıkış kayıtları ile kullanılacak defter, belge ve cetvellerin bilgisayar ortamında tutulması ve düzenlenmesi esastır. Yıl sonunda ve gerekli görülen zamanlarda taşınırları sayım ve kontrole hazır bulundurur. Sayım ve döner sermaye ile ilgili iş ve işlemleri mevzuatına göre yürütür.</p> <p>d) Sorumluluğunda bulunan birimde kullanılan tüketim malzemelerine yönelik sarfları günü gününe ilgili deftere işler.</p> <p>e) Kullanılan makine, araç-gereç ve teçhizatın kurum olanaklarıyla onarımını, mümkün olanların yeniden yapımını sağlar. Onarımı ya da yeniden yapımı mümkün olmayanların kayıttan düşümü için Taşınır Mal Yönetmeliği hükümlerine göre öneride bulunur.</p> <p>f) Öğrencilerin/kursiyerlerin kullanacakları araç-gereç ile her türlü aleti ilgili öğretmenin rehberliği ve sorumluluğunda imza karşılığı, kişilere ya da gruplara teslim eder, bunları ilgili defterlere kaydeder ve izler. Teslim edilen araç-gerece zarar veren ya da bunları belirlenen süre içerisinde teslim etmeyenleri, gereği yapılmak üzere kurum müdürlüğüne bildirir.</p> <p>g) Alan/bölüm şefi, alan/bölümle ilgili zümre öğretmenleri kuruluna başkanlık eder. Öğretmen, uzman ve usta öğreticiler ve teknisyenler ile zümre toplantıları yapar. Alınan kararları müdürün onayına sunar.</p> <p>h) Alan/bölümü ile ilgili öğretim programlarının uygulanmasında ortaya çıkan sorunları belirler. İlgili sektörün beklentileri ile sektörde meydana gelen gelişmeleri izler, varsa programlara yansıtılması gereken hususların alan zümrelerinde görüşülmesini sağlar. Alınan kararları müdürün onayına sunarak sonuçlarını izler.</p> <p>ı)İş güvenliği bakımından sorumluluğundaki alan/bölüm, atölye, laboratuvar ve tesislerde bulunan her makine için özelliklerinin, periyodik bakım ve yedek parça durumu ile varsa yapılan tadilat ve değişen parçalarının düzenli olarak işlendiği makine kartı ile kullanma kılavuzu hazırlar.</p> <p>aa) Mezunları izleme ve işe yerleştirme çalışmalarına aktif olarak katılır.</p>

<b>Öğretmenler</b>	<p>a) Eğitim ve öğretim standartlarının geliştirilmesi, okul ve çevre ilişkisinin kurulması ve gelişmesine katkı sağlar, işleyişte yönetime yardımcı olur. Tutum ve davranışlarıyla öğrencilere örnek olur.</p> <p>b) Öğrencilerin; öğretim programları doğrultusunda kazanım ve becerilerini hedefleyen, inceleyerek, araştırarak, yaparak ve yaşayarak öğrenmelerini amaçlayan etkinlikleri planlar ve uygular. Öğrencilerin; bağımsız ve yaratıcı düşünmelerine, edinilen bilgilerden sonuçlar çıkarmalarına, tartışmalarda görüşlerini özgürce belirtmelerine ve hoşgörülü olmalarına yönelik gerekli ortamı hazırlar. Öğrencilerin, eğitim ve öğretim çalışmalarında her türlü imkândan yararlanmasını sağlar.</p> <p>c) Özel eğitim ihtiyacı olan öğrencilerin eğitim ve öğretim süreçlerine ilişkin eğitim faaliyetlerini yürütür.</p> <p>ç) Öğrencilerin kişisel ve grupla çalışma alışkanlığı kazanmalarına önem verir.</p> <p>d) Sorumluluğuna verilen öğrenci kulüpleri ve toplum hizmeti çalışmalarıyla ilgili görevleri yapar.</p> <p>e) Sorumluluğuna verilen sınıf rehber öğretmenliği görevini yürütür.</p> <p>f) Sınav, proje ve performans çalışması ve bu kapsamdaki diğer iş ve işlemleri yürütür.</p> <p>g) Ünitelendirilmiş yıllık plan ve ders planlarını yapar, kendilerine verilen dersleri okuturlar. Derslerle ilgili öğrencilerin de aktif olarak yer aldığı araştırma, uygulama ve deneylerin yapılmasını sağlar.</p> <p>ğ) Rehberlik ve sorumluluğu kendisine verilen aday öğretmenlerin yetiştirilmesine yardımcı olmaya yönelik iş ve işlemleri yürütür.</p> <p>h) Ders başlangıcında öğrenci yoklamasını yapar; konu, etkinlik, deney, performans çalışması, uygulama, yazılı yoklama ile diğer çalışmaları ders defterine yazarak ilgili yerleri imzalar.</p> <p>ı) İnceleme ve araştırma gezileri için gezi planı hazırlar. Öğrencilerin geziyle ilgili görüş ve izlenimlerini tartışıp değerlendirmelerini sağlayarak sonucu bir raporla okul müdürüne sunar.</p> <p>i) Görevlendirildikleri kurul, komisyon, ekip, öğrenci kulübü, sınıf rehberlik, toplum hizmeti çalışmalarına, millî bayram ve mahallî günlere, tören ve toplantılara, kurs ve seminerlere katılır. Çalışma takviminde belirtilen tarihlerde okulda hazır bulunur ve verilen görevleri yapar.</p> <p>j) Öğretmenler Kurulu, zümre öğretmenler kurulu ve diğer kurul toplantılarına katılır ve kendilerine verilen görevleri yerine getirir.</p> <p>k) Alanıyla ilgili bilimsel ve teknolojik yenilikleri izleyerek bunları eğitim ve öğretime yansıtır.</p> <p>l) İhtiyaç duyulan ders araç, gereç ve materyallerinin temini için okul yönetimiyle işbirliği yapar. Sorumluluğuna verilen ders araç, gereç ve materyallerinin amacı doğrultusunda güvenli bir şekilde kullanılmasını ve korunmasını sağlar.</p>
--------------------	---

m) Elektronik ortamda yürütülen işlemlerden kendisi ve görev alanıyla ilgili kayıtları takip eder, yeni bilgi girişi ve güncelleme işlemlerini yapar. Onay gerektiren belgeleri müdüre sunar.

n) Öğrencinin davranış ve başarı durumları konusunda velilerle işbirliği yapar.

o) İzinli sayıldıkları sürede bulunacakları adres ve iletişim bilgilerini okul yönetimine bildirirler.

ö) Okul yönetimince belirlenip kendisine verilen nöbet görevini yerine getirir.

p) Müdür tarafından verilen görevin gerektirdiği diğer görev ve sorumlulukları yerine getirir.

(5) Mesleki ve teknik eğitim alan öğretmenleri ayrıca,

a) Öğretim programlarına uygun olarak döner sermayeyle ilgili işleri planlar ve yaptırır.

b) Öğrencilerin eğitim ve öğretim, üretim etkinliklerini izler, mesleki konularda çevreyle ilişki kurmalarına rehberlik eder.

c) Uygulamalı eğitim için gerekli görülen araç-gerecin zamanında sağlanması için ilgililerle işbirliği yapar, araç-gereci kontrol eder ve teslim alır. Kendilerine verilen araç-gereç ve makinelerin korunmasını, bakım ve onarımını, kılavuzuna uygun ve güvenli bir şekilde kullanılmasını, her zaman hazır durumda bulundurulmasını sağlar, öğrencilere rehberlik yapar.

ç) Öğrencilerce yapılan deney, temrin, döner sermayeden yapılan iş ve uygulamalarda kullanılan araç-gerecin bir listesini ilgililere verir.

d) Uygulamalı öğretimde temrin, üretim ve hizmetlerin düzenli olarak sürdürülebilmesi için alan/bölüm/atölye/laboratuvar şefleriyle birlikte plan hazırlar. Öğrencilere alanıyla ilgili konularda proje danışmanlığı ve rehberlik yapar.

e) Döner sermayeden yapılan üretim çalışmalarına katılır. Yapılan iş ve hizmetlerin istenen nitelikte ve sürede sonuçlandırılmasını sağlar.

f) Koordinatör olarak görevlendirilenler, öğrencilerin işletmedeki eğitim ve öğretim, başarı, devamsızlık, disiplin ve benzeri durumlarını titizlikle takip eder, program doğrultusunda haftalık/aylık düzenlenecek formları/raporları (Değişik ibare:RG-5/9/2019-30879) okul yönetimine teslim eder.

g) Mezunların izlenmesi ve işe yerleştirme çalışmalarında alan/bölüm, atölye ve laboratuvar şefleriyle işbirliği yapar.

h) Mesleki ve teknik eğitim fuarına hazırlık çalışmalarına katılır ve çalışmalarını yürütür.

ı) Tam gün tam yıl eğitim kapsamındaki okullarda çalışma saatleri dışında, (Değişik ibare:RG-12/7/2019-30829) hafta sonu tatili, ara tatil, yarıyıl ve yaz tatillerinde verilen görevleri de yaparlar.

i) Mesleki eğitim için işletmeye gönderilecek öğrencilere, işletmenin şartları, çalışma koşulları ve işletmede iletişim kurulacak yetkililerle ilgili konularda rehberlik yapar.

(6) meslek dersleri öğretmenleri gerek ders saatleri içerisinde, gerekse ders saatleri dışında olmak üzere öğrencilerin mesleki becerilerinin geliştirilmesi için çevreyle ilişki kurmalarına rehberlik ederek mesleki uygulamalarının verimli olması yönünde çalışmalar yapar ve faaliyetlere katılır.

(7) Mesleki ve teknik ortaöğretim kurumları ile imam-hatip liselerinde, okulların özelliğine bağlı olarak okul müdürünce verilen diğer görev ve sorumlulukları da yerine getirirler.

(8) Öğrencilerde çevre bilinci, yaşam becerileri ve sorumluluklarını geliştirmek amacıyla eğitim ortamlarının temiz ve düzenli tutulması alışkanlığını kazandırmak için gerekli tedbirleri alır.

Mesleki çalışma yaparlar.

a) Yönetici ve öğretmenlerin; genel kültür, özel alan ve pedagojik formasyon konularında, bilgilerini arttırıcı faaliyetler yapılır.

b) Yeni beceriler kazandırmaya, eğitim ve öğretimde karşılaşılan problemlere çözüm yolları bulmaya, öğrencinin ve çevrenin ihtiyaçlarına göre plan ve programlar hazırlamaya yönelik faaliyetler yapılır.

c) Öğretim programları, mevzuat ve uygulamalarla ilgili inceleme ve değerlendirme yapılır.

ç) Öğretmenler Kurulu, zümre öğretmenler kurulu toplantılarıyla bunlarla ilgili iş ve işlemler yapılır.

d) Eğitim ve öğretim yılı değerlendirmesiyle yeni öğretim yılında uygulanacak yıllık çalışma programı, iş takvimi ve iş bölümüyle ilgili hazırlıklar yapılır.

e) Okulun ve çevrenin ihtiyaçlarına göre eğitim ve öğretimle ilgili diğer konular da değerlendirilebilir.

f) Gerektiğinde Bakanlığın ilgili birimlerince hazırlanan plana göre farklı mesleki çalışma programları da uygulanabilir.

g) Rehberlik çalışmalarını yürütür

a) Eğitim kurumunun yıllık rehberlik planı çerçevesinde sınıfının yıllık çalışmalarını planlar. Bu planlamanın bir örneğini ders yılının ilk ayı içinde rehberlik servisine iletir; plan dâhilinde uygulamalarını gerçekleştirir.

b) Bireyi tanıma tekniklerinden uzmanlık bilgisi gerektirmeyenleri sınıfta uygulayarak sonuçlarını rehberlik öğretmeni ile paylaşır.

c) e-Okul sistemindeki öğrenci gelişim dosyalarının sınıf rehberlik hizmetleri ile ilgili bölümlerini doldurur, gerektiğinde rehberlik servisiyle iş birliği yapar.

ç) Sınıfa yeni gelen öğrencilerin uyum sürecinde rehberlik öğretmeni ile iş birliği içerisinde çalışır.

d) Rehberlik öğretmeni ile iş birliği yaparak öğrencilerin ilgi, yetenek, değer, akademik başarı ve kişilik özelliklerine göre öğrenci meclisine, öğrenci kulüplerine, seçmeli derslere ve sosyal etkinliklere yönlendirme işlemlerini yürütür.

e) Sınıfındaki öğrencilerin risk altında olduğuna ilişkin veri elde ettiğinde gerekli desteği sağlamak üzere rehberlik servisine bilgi verir.

	<p>f) Öğrencinin, öğrenme stilini fark etmesine, öğrenme becerilerini geliştirmesine, akademik performansını artırmasına yönelik çalışmalarında rehberlik servisiyle iş birliği yapar.</p> <p>g) Sınıfıyla ilgili yürüttüğü rehberlik çalışmalarını, rehberlik hizmetleri ile ilgili ihtiyaç ve önerilerini belirten raporu ders yılı sonunda rehberlik servisine iletir.</p> <p>ğ) Öğrenci hakkındaki özel ve gizlilik içeren bilgileri korur.</p> <p>h) Bireyselleştirilmiş eğitim planının hazırlanmasında görev alır.</p> <p>ı) Eğitim kurumu müdürünün rehberlik hizmetleri ile ilgili vereceği diğer görevleri yapar.</p> <p>Diğer öğretmenler Eğitim kurumu müdürünün vereceği rehberlik hizmetleri ile ilgili görevleri yapar.</p>
<b>Yönetim İşleri ve Büro Memuru</b>	<ol style="list-style-type: none"><li>1) Görevli olduğu daire başkanlığına ait her türlü yazıyı, ilgili mevzuatında belirtilen yazışma kurallarına uygun olarak DYS' de hazırlayarak takip etmek,</li><li>2) Daire başkanlığında ihtiyaç duyulan her türlü kırtasiye malzemesini ilgili birimden temin etmek ve kullanıma hazır bulundurmak,</li><li>3) Göreviyle ilgili kayıtları mevzuatına uygun olarak tutmak, evrak ve belgeleri arşivlemek,</li><li>4) DYS haricinde Genel Müdürlüğe intikal eden resmî evrakın kaydını yapmak, bu evrakı DYS' ye aktarmak ve ilgili birime yönlendirmek,</li><li>5) Genel Müdürlük ve daire başkanlıkları tarafından gönderilen DYS dışı evrakın Bakanlık dışına dağıtımını yapmak,</li><li>6) Evrak dağıtımı ile ilgili postalama ve pul zimmetini düzenli olarak tutmak,</li><li>7) Amirleri tarafından verilen benzeri görevleri yerine getirmektir.</li></ol>
<b>Yardımcı Hizmetler Personeli</b>	<p>Temizlik talimatına uygun şekilde dairenin temizliğini yapmak, diğer destek hizmetlerini yürütmek</p> <ol style="list-style-type: none"><li>1) Evrakları ilgili yerlere götürmek, getirmek, evrakın gizliliğini ve emniyetini sağlamak</li><li>2) Daire içerisine ve gerekli durumlarda dışarisına servis yapmak ( çay, kahve, vb.)</li><li>3) İş olmadığı zamanlarda kendisine tahsil edilen masada oturmak.</li><li>4) Amirlerinden izin almadan daireden ayrılmamak.</li><li>5) Araç ve gereçleri kullanma talimatlarına uygun olarak kullanmak, muhafaza etmek</li><li>6) Dairede disiplinli bir çalışma ortamının sağlanması hususunda alınan tedbirlere uymak</li><li>7) Çalışmalarını uyum ve işbirliği içinde gerçekleştirmek</li></ol>

**İdari Personelin Hizmet Süresine İlişkin Bilgiler**

Hizmet Süreleri	2024 Yıl İtibarıyla	
	Kişi Sayısı	%
5-6 Yıl	1	%25
10.....Üzeri	3	%75

**Okul/Kurumda Oluşan Yönetici Sirkülasyonu Oranı**

	Yıl İçerisinde Okul/Kurumdan Ayrılan Yönetici Sayısı			Yıl İçerisinde Okul/Kurumda Göreve Başlayan Yönetici Sayısı		
	2021	2022	2023	2021	2022	2023
TOPLAM	3	2	1	-	1	2

**Kurumda Gerçekleşen Öğretmen Sirkülasyonunun Oranı**

	Yıl İçerisinde Kurumdan Ayrılan Öğretmen Sayısı			Yıl İçerisinde Kurumda Göreve Başlayan Öğretmen Sayısı		
	2021	2022	2023	2021	2022	2023
TOPLAM	Yok	Yok	4	yok	1	2



**Okulumuz Yönetici ve Öğretmenlerinin Eğitim Bilgileri**

	DOKTORA		TEZLİ YÜKSEK LİSANS		TEZSİZ YÜKSEK LİSANS		LİSANS		ÖN LİSANS		TOPLAM
	Kadın	Erkek	Kadın	Erkek	Kadın	Erkek	Kadın	Erkek	Kadın	Erkek	
Müdür					1						1
Müdür Yardımcısı							1	2			3
Kadrolu Öğretmen					2		13	1			16
Sözleşmeli Öğretmen								2			2
Ücretli Öğretmen			1	1			15		5		22
TOPLAM			1	1	3		29	5	5		44

### İdari Personelin Katıldığı Hizmet İçi Programları

Görevi	Katıldıkları Toplam Hizmet İçi Eğitim Sayısı
Müdür	73
Müdür Yardımcısı	45

### Öğretmenlerin Katıldığı Hizmet İçi Eğitim Programları

Branş	Katıldıkları Toplam Hizmet İçi Eğitim Sayısı
Türk Dili ve Edebiyatı	17
İngilizce	24
Matematik	21
Fizik	8
Tarih	34
Rehberlik	25
Biyoloji	28
Tekstil Teknolojisi	226
Moda Tasarım Teknolojileri	12

### Öğretmenlerin Hizmet Süreleri (Yıl İtibarıyla)

Hizmet Süreleri	Branşı	Kadın	Erkek	Toplam
1-3 Yıl	Moda Tasarımı Fizik		+	1
4-6 Yıl	Yok	Yok	Yok	Yok
7-10 Yıl	Trikotaj Tarih Biyoloji Rehberlik Matematik Tekstil Teknolojileri	+		8
		+		8
		+		9
		+	+	10
		+		10
		+		10
11-15 Yıl	Edebiyat Tekstil Teknolojileri	+		12
		+		11
16-20	İngilizce	+		17
20 ve üzeri	Tekstil Teknolojileri	+		29
	Tekstil Teknolojileri	+		29
	Matematik		+	21
	Tekstil Teknolojileri	+		25
	Tekstil Teknolojileri	+		26
	Tekstil Teknolojileri	+		27
	Tekstil Teknolojileri	+		28
	Tekstil Teknolojileri	+		32

**Kurumdaki Mevcut Hizmetli/ Memur Sayısı**

	Görevi	Erkek	Kadın	Eğitim Durumu	HizmetYılı	Toplam
1	Memur(ücretli)	-	1	-	-	-
2	Hizmetli(ücretli)	1	-	-	-	-

**Okul/kurum Rehberlik Hizmetleri**

Mevcut Kapasite				Mevcut Kapasite Kullanımı ve Performans					
Psikolojik Danışman Norm Sayısı	Görev Yapan Psikolojik Danışman Sayısı	İhtiyaç Duyulan Psikolojik Danışman Sayısı	Görüşme Odası Sayısı	Danışmanlık Hizmeti Alan			Rehberlik Hizmetleri ile İlgili Düzenlenen Eğitim/Paylaşım Toplantısı vb. Faaliyet Sayısı		
				Öğrenci Sayısı	Öğretmen Sayısı	Veli Sayısı	Öğretmenlere Yönelik	Öğrencilere Yönelik	Velilere Yönelik
2	1	1	1	220	30	45	2	15	6

### 2.7.3.Teknolojik Düzey

#### Teknolojik Araç-Gereç Durumu

Araç-Gereçler	2021	2022	2023	İhtiyaç
Masaüstü Bilgisayar sayısı	5	5	5	-
Akıllı Tahta sayısı	-	-	-	-
Taşınabilir Bilgisayar sayısı	8	8	8	-
Projeksiyon sayısı	-	-	-	-
TV sayısı	-	-	-	-
Yazıcı sayısı	6	6	6	-
Fotokopi Makinesi sayısı	3	3	3	-
İnternet bağlantı hızı	8 Mbps	8 Mbps	8 Mbps	-

**Okulumuz Teknolojik Cihaz Durumu**

<b>TEKNOLOJİK CİHAZ</b>	<b>MEVCUT SAYI</b>	<b>DONANIM YETERLİLİĞİ (YETERLİ/YETERSİZ)</b>	<b>PERSONEL KULLANIM DÜZEYİ (İYİ/ORTA/KÖTÜ)</b>
Bilgisayarkasaları	8	YETERLİ	ORTA
Ekranlar ( monitör)	10	YETERLİ	ORTA
Bulaşık yıkama makineleri ve ekipmanları			
Çokfonksiyonlu yazıcılar			
Lazer yazıcı	4	YETERLİ	ORTA
Dizüstü bilgisayar	8	YETERLİ	ORTA
Evrak imha makinesi			
Fakscihazı			
Fotokopi makinesi	2	YETERLİ	ORTA
Masa üstü tarayıcılar			
Projektör, projeksiyon cihazları	5	YETERLİ	ORTA
televizyon			
Klimalar			

**Fiziki Mekân Durumu**

Fiziki Mekân	Var	Yok	Adedi	İhtiyaç	Açıklama
Öğretmen Çalışma Odası		+			Misafir okulda olunması nedeniyle yok
Ekipman Odası		+			Misafir okulda olunması nedeniyle yok
Kütüphane		+			Misafir okulda olunması nedeniyle yok
Rehberlik Servisi	+		1		Ortak kullanılmakta
Resim Odası		+		yok	
Müzik Odası		+		yok	
Çok Amaçlı Salon	+		1		Ortak kullanılmakta
Spor Salonu	+		1		Ortak kullanılmakta

## 2.7.4. Mali Kaynaklar

### Kaynak Tablosu

Kaynaklar	2024	2025	2026	2027	2028
Genel Bütçe Okul Müdürü tarafından yürütülür.	62.000	65.000	70.000	75.000	80.000
Okul Aile Birliđi Okul Müdürü tarafından yürütülür.	400.000	450.000	500.000	550.000	600.000
Döner Sermaye Okul Müdürü tarafından yürütülür.	150.000	180.000	220.000	250.000	280.000
TOPLAM	612.000	995.000	790.000	875.000	960.000

### Harcama Kalemler

Harcama Kalemi	Çeşitleri
Personel (Okul Aile Birliđi tarafından karşılanmaktadır.)	588,000TL.
Onarım	10,000TL.
Temizlik	44,961TL:
İletişim	2,292TL.
Kırtasiye	2,292

### Gelir-Gider Tablosu

YILLAR	2021		2022		2023	
	GELİR	GİDER	GELİR	GİDER	GELİR	GİDER
Temizlik	172.176,53	33.200	687.107,9	37.080	892.998,84	40.300
Küçük Onarım		5.508		6.201		9.000
Bilgisayar Harcamaları		7.600		18.200		20.000
Telefon		1.980		2.003		2292
Sosyal Faaliyetler		2.324		4.200		5.000
Kırtasiye		1.645		1.850		2.000
Personel		100.885,44		190.247,52		358.167,12
GENEL						



## 2.7.5. İstatistik Veriler

EĞİTİM ÖĞRETİM YILI	2020-2021	2021-2022	2022-2023
Toplam Öğrenci Sayısı	292	360	470
Bireyselleştirilmiş Eğitim Alan Öğrenci Sayısı	26	30	31
Rehberlik Hizmetlerinden Faydalanan Öğrenci Sayısı	250	292	321
Okul Tanıtımı İçin Yapılan Seminer, Konferans Vb. Sayısı	11	11	11
Okul Tanıtımı İçin Ziyaret Edilen Ortaokul Sayısı	11	11	11
Okul Tanıtımı İçin Ulaşılan Öğrenci Ve Veli Sayısı	52	330	550
LGS'ye Giren Öğrencilerden Okula Kayıt Yaptıran Öğrenci Sayısı	40	46	48
Okulda Eğitim Alan Yabancı Uyruklu Öğrenci Sayısı	52	84	117
İşletme Gezilerine Katılan Öğrenci Sayısı	180	210	250
Sportif Faaliyetlere Katılan Öğrenci Sayısı	200	260	280
Üniversite Sınavına Giren Toplam Öğrenci Sayısı	45	8	40
Üniversite Sınavlarında Barajı Geçen Öğrenci Sayısı	20	4	21
Mezun Öğrenci Sayısı	64	6	29
Öğretmen Norm Kadro Doluluk Oranı(%)	%50	%55	%60
Sektörle İş Birliği Kapsamında Yapılan Faaliyet Sayısı	5	8	11
Mesleki Tanıtım İle İlgili Konferans, Panel, Kariyer Günleri Vb. Katılan Öğrenci Sayısı	44	9	45
Spor Branşları	Futsal-Voleybol- Atletizm	Futsal-Voleybol- Atletizm	Futsal-Voleybol- Atletizm
Lisanslı Öğrenci Sayısı	39	39	39

## 2.8. Çevre Analizi (PESTLE)

PESTLE analiziyle okulumuz üzerinde etkili olan veya olabilecek politik, ekonomik, sosyokültürel, teknolojik, yasal ve çevresel dış etkenlerin tespit edilmesi amaçlanmıştır. PESTLE Analizine Durum Analizi Raporunda ayrıntılı şekilde yer verilmiştir.

ETKENLER	TESPİTLER	İDAREYE ETKİSİ		NE YAPILMALI
		Fırsatlar	Tehditler	
Politik	Belediyenin okulumuza gerektiğinde destek sağlaması	İhtiyaçları karşılamada okulumuza kolaylık sağlaması		İhtiyaçların doğru tespit edilmesi ve gereksiz masraflardan kaçınılması.
	Okulumuzda kadrolu öğretmen eksikliği		Her eğitim öğretim yılında farklı ücretli ve görevlendirme öğretmenin okulumuzda görev alması nedeni ile temeli sağlam bir öğretmen öğrenci ilişkisi kurulamamaktadır.	Öğretmenlerimizin ve öğrencilerimizin birbirlerine alışmalarını sağlamak için oryantasyon programlarının yapılması.
Ekonomik	İhtiyaç duyulduğunda gerekli maddi desteğin işverenler tarafından sağlanması.	Memur ve hizmetli personelinin maaşlarının ödenmesi		İhtiyaçların doğru tespit edilmesi ve gereksiz masraflardan kaçınılması
	Okul döner sermayesinin olması	Öğrencilere ve çalışanlara maddi destek		Döner sermayeye katılımın artırılması
Sosyo-Kültürel	Aileler arasındaki sosyokültürel seviyenin çeşitliliği	Toplumsal zenginlik	İletişim sorunları, kültürel farklılıklardan kaynaklı anlaşmazlıklar	Anlayış, saygı ve iş birliği teşvik eden bir ortamın oluşturulması için gerekli çalışmaların yapılması
	Velilerin okul ile iletişiminin az olması, yapılan toplantılara katılımının azlığı ve çocuklarına gerekli rehberliği tam anlamıyla yapamamaları.		Öğrencinin disiplin sorunları yaşaması	Okul-veli ilişkilerinin güçlendirilmesi
	Bazı öğrenci velilerinin tekstil sektörünün içerisinde olması.	Sektörle iletişimin sağlanması		Tekstil sektörüne okulu tanıtırma çalışmalarının yapılması
Teknolojik	Bilgiye Erişimin çok hızlı olması	İstenilen bilgilere erişimde yaşanan kolaylık	Öğrencilerde teknoloji bağımlılığının artması	Teknolojinin nasıl kullanılması gerektiğinin öğrenci ve velilere aktarılmasında Bilişim Öğretmenlerinin ve Rehberlik servisinin bilgilerinden

				faydalanmak. Gerekirse seminerler düzenlenmesini sağlamak
	Teknolojik makine ve ekipmanlara ulaşım sağlanması	Okulun kurucusu olduğu TRİSAD-Türkiye Triko SanayicileriDerneği'nce desteklenen bir kurum olması nedeni ile son teknoloji makine ve ekipmanlara ulaşım sağlanması		Teknolojik gelişmelerin takip edilmesi
	Kurum içi iletişim kanallarının açık olması, okul sitesinin, WhatsApp ve mail gibi bilgilendirme sistemlerinin aktif olarak kullanılması.	İletişimin hızlı yapılabilmesi		İletişim kanallarının aktif kullanımının sağlanması
<b>Yasal</b>	Öğretmen sirkülasyonunun fazla olması		Eğitim Öğretim faaliyetlerinin sekteye uğraması	Öğretmenlerimize okulumuzu sevdirecek etkinliklerin düzenlenmesi için aktif bir şekilde çalışmaların yapılması.
	Öğretim programlarındaki sürekli yeni düzenlemeler	Hızla değişen yaşam şartlarına uyumun sağlanmasını	Eğitim öğretimle ilgili veli ve öğrenci algısındaki olumsuz etki	Yeni öğretim programlarının gereği gibi tanıtımının yapılması
<b>Çevresel</b>	Veli profilinin düşük gelirli olması		Maddi imkansızlık nedeni ile çalışmak zorunda kalan öğrencilerin olması	Maddi zorluk yaşayan öğrencilerin tespit edilerek desteklenmesi
	Yakın çevrede sosyal, kültürel ve sportif faaliyetlere imkân sağlayan kurum ve kuruluşların bulunması	Öğrencilerin boş zamanlarını etkili değerlendirebilmeleri		Sosyal, kültürel ve sportif faaliyet alanlarının öğrencilere tanıtılması
	İlçemizde var olan tarihi mekânların çeşitli ve fazla olması	Yerel ve ulusal tarih hakkında daha fazla bilgi edinme fırsatı		İlçemizde bulunan tarihi yerlere gezilerin düzenlenmesi ve farkındalık oluşturulmaya çalışılması

## 2.9. GZFT Analizi

Okulumuzca yapılan GZFT Analizinde okulumuzun güçlü ve zayıf yönleri ile fırsat ve tehdit olarak değerlendirilebilecek unsurlar tespit edilmiştir. Bu hususlar aşağıdaki tablolarda gösterilmiştir.

GÜÇLÜ YÖNLER	
<ul style="list-style-type: none"><li>❖ Öğretmenler ve öğrenciler tarafından sevilen bir idari kadro</li><li>❖ Akademik ve mesleki anlamda başarılı öğrencilerimizin varlığı.</li><li>❖ Ulaşım ağının merkezinde olması</li><li>❖ Öğrenciler tarafından tercih edilen okul olması</li><li>❖ Okul yönetimi ve öğretmenlerin yeniliklere açık olması</li><li>❖ Okulumuzdan hizmet alanlara eğitim düzeyi yüksek, deneyimli ve özverili personelle hizmet veriliyor olması.</li><li>❖ Atölye ve okulun genel fiziki donanımın iyi olması.</li></ul>	<ul style="list-style-type: none"><li>❖ Velilerin okula, çalışanlara güveniyor olması Aile birliğimizin olması ve iş birliğine açık olmalarıdır.</li><li>❖ Öğretmenlerin genç ve kendini yetiştirmiş olması</li><li>❖ Bazı öğrenci velilerinin tekstil sektörünün içerisinde olması</li><li>❖ Okulun güçlü, tecrübeli, bilinçli, mevzuata hakim bir yönetici ve eğitimci kadrosunun olması.</li><li>❖ Kurum içi iletişim kanallarının açık olması, okul sitesinin, WhatsApp ve mail gibi bilgilendirme sistemlerinin aktif olarak kullanılması.</li></ul>

ZAYIF YÖNLER	
<ul style="list-style-type: none"><li>❖ Ailevi sorun yaşayan öğrencilerin fazla olması.</li><li>❖ Okula yeni başlayan öğrencilerin bilişsel, sosyal ve eğitsel açıdan hazırbulunuşluk seviyelerinin düşük olması ve 9.sınıfta bu durumun başarıdurumlarına yansması.</li><li>❖ Akıllı telefon, tablet gibi teknolojik ürünlerle gereğinden fazla vakit harcamaları, ergenlik döneminin etkisiyle akranlarından kötü tabir edilen hal ve hareketleri, zararlı alışkanlıkları edinmeleri.</li><li>❖ Yardımcı personel eksikliği</li></ul>	<ul style="list-style-type: none"><li>❖ Bazı branşlarda ders öğretmenin eksikliğinin olması.</li><li>❖ Veli, öğrenci ve çevrenin sosyo - ekonomik ve eğitim düzeyinin düşük olması.</li><li>❖ Velilerin okul ile iletişiminin az olması, yapılan toplantılara katılımının azlığı ve çocuklarına gerekli rehberliği tam anlamıyla yapamamaları.</li><li>❖ Okulun çevresinin sürekli göç alması, nüfus sirkülasyonunun yoğun olarak yaşanması.</li><li>❖ Ekonomik ve sosyal yapı seviyesinin düşüklüğü.</li></ul>

## FIRSATLAR

- |  |  |
|--|--|
| <ul style="list-style-type: none"><li>❖ Ücretsiz ders kitaplarının dağıtılması</li><li>❖ Belediyenin okulumuza gerektiğinde destek sağlaması</li><li>❖ Okul çevresinde ve ilçede yeterli sayıda üst eğitim kurumlarının bulunmasıdır</li><li>❖ Okulun merkezi bir yerde bulunması, ulaşımın rahat olması.</li><li>❖ Hastane ve sağlık ocağı, bilgi evi, sosyal ve kültürel alanlara yakınlığı.</li><li>❖ Okulun kurucusu olduğu Türkiye Triko Sanayicileri Derneği'nce (TRİSAD ) desteklenen bir kurum olması.</li><li>❖ Sanayici iş adamlarının eğitime destek veriyor olması</li></ul> | <ul style="list-style-type: none"><li>❖ Bilgiye erişim ve bilgi teknoloji alanlarında hızlı gelişmelerin yaşanması</li><li>❖ Okulumuzun eski ve köklü bir okul olması ve sektör ve diğer kurum kuruluşlardan gerektiğinde yardım alabilecek potansiyelde oluşu.</li><li>❖ Bazı velilerin sektör elemanı olmalarından dolayı bilinçli olarak öğrencileri okulumuza yönlendirmeleri.</li><li>❖ Bilgiye ulaşmada teknoloji kullanılarak hızlı ve verimli çalışma ortamının sağlanması.</li><li>❖ Çevre bilinci ve duyarlılığı konusunda projelerin yürütülmesi, öğretmen ve öğrencilere gerekli bilinçlendirme ve eğitim faaliyetlerinin yapılması.</li></ul> |
|--|--|

## TEHDİTLER

- |  |   |
|--|---|
| <ul style="list-style-type: none"><li>❖ Velilerin ekonomik durumlarının yeterli olmaması.</li><li>❖ Velilerin eğitim seviyelerinin düşük olması</li><li>❖ Parçalanmış aile sayısının fazla olması</li><li>❖ Ücretli öğretmen sayısının çok olması</li><li>❖ Yoğun yurt içi ve yurt dışı göç olması.</li><li>❖ Yabancı uyruklu öğrenci sayısının fazla olması</li><li>❖ Deprem bölgesinde yer alması ve kentsel dönüşümün hızlı olması.</li><li>❖ Okul çevresinde yoğun bir şekilde iş yerlerinin yer alması.</li></ul> | <ul style="list-style-type: none"><li>❖ Teknolojik altyapının (internet alt yapısının) yeterli düzeyde olmaması.</li><li>❖ Mevzuat ve yasaların çok değişmesi ve okunmaması.</li><li>❖ İlçede trafik yoğunluğuna bağlı olarak hava kirliliğinin olması.</li><li>❖ Çarpık Kentleşme</li><li>❖ İlçemizin çok fazla göç alıyor olması</li><li>❖ Eğitim politikalarının sık değişmesi</li><li>❖ Okulların güvenlik ihtiyacının fazla olması</li><li>❖ Sosyal medya ve internetin amacı dışında kullanılması</li></ul> |
|--|---|

## 2.10. Tespit ve İhtiyaçların Belirlenmesi

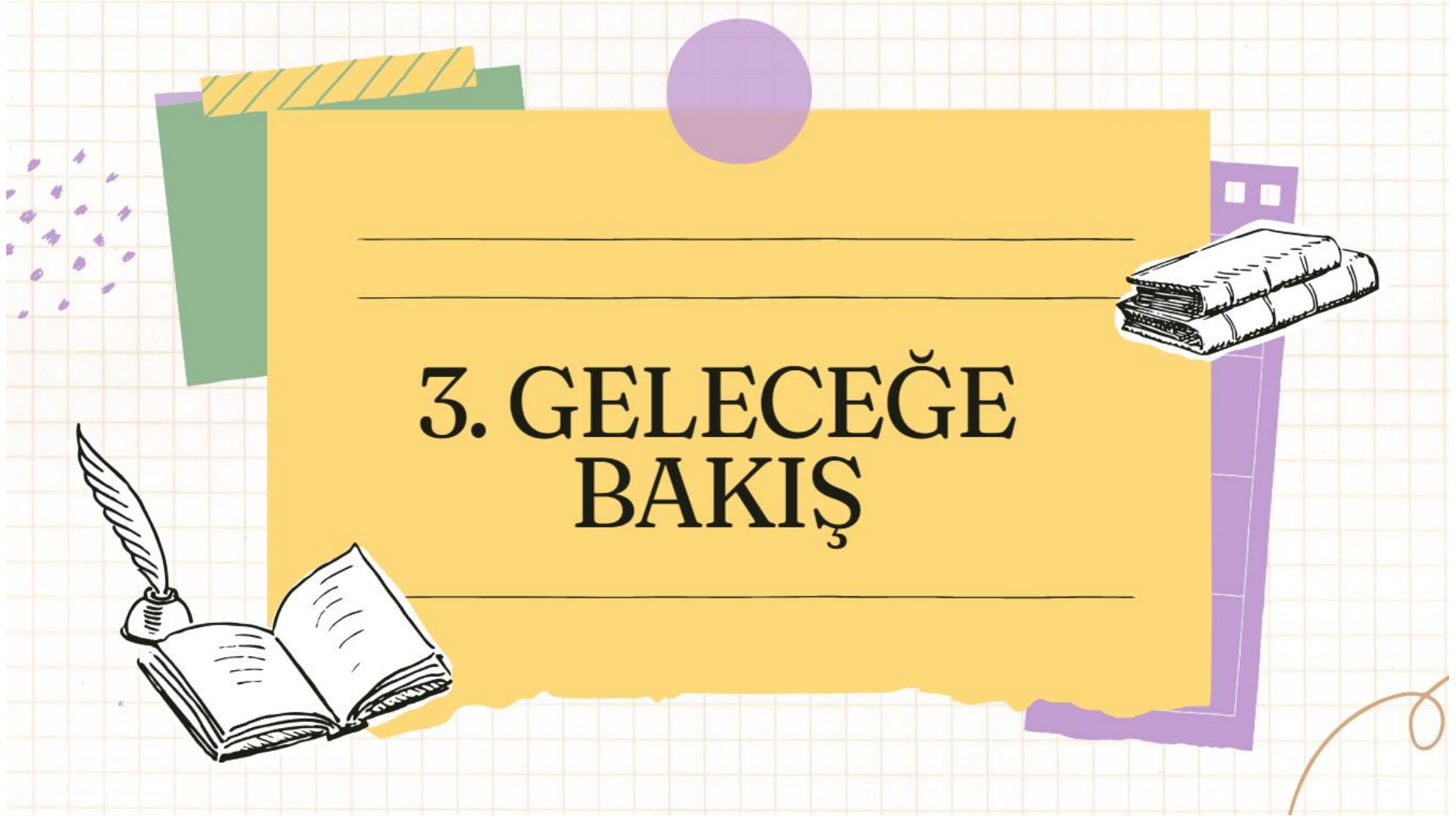
Tespitler ve İhtiyaçlar		
DURUM ANALİZİ AŞAMALARI	TESPİTLER/ SORUN ALANLARI	İHTİYAÇLAR/ GELİŞİM ALANLARI
Mevzuat Analizi	<p>12. sınıf öğrencilerinin bir üst programa yerleşmesi ve bu konuda rehberliklerin nasıl yapılacağı ile ilgili mevzuat düzenlemesi yetersizdir.</p> <ul style="list-style-type: none"><li>Okulumuz öğrencilerin işletmelerde meslek eğitimi alabilmesi için işletmelerde en az bir usta öğretici olması şartı bulunuyor. Özellikle küçük ve orta ölçekli işletmelerde, deneyimli ustalar olmasına rağmen iş yoğunlukları nedeniyle usta öğretici belgesi almak için gerekli başvurular yapılmıyor. Bu sebepten işletmelere öğrenci yerleştirmede zorluk yaşıyor.</li><li>Okulumuz İME ve staj için işletmelere öğrenci yerleştirmektedir.</li><li>Okul Müdürlüğümüzce 2010 yılından beri 4 yılda bir Stratejik Plan ve bu doğrultuda her yıl İzleme ve Değerlendirme Raporu hazırlanmaktadır.</li></ul>	<ul style="list-style-type: none"><li>12. sınıf öğrencilerinin yükseköğretim programlarına yerleşmeleri ve meslek seçmeleri konusuna özel olarak rehberlik öğretmenlerine yönelik hizmet içi eğitim programlarının düzenlenmesi</li><li>Görev önceliği 12. sınıf öğrencileri olan ve bu konuda hizmet içi eğitim almış rehber öğretmen ihtiyacı</li><li>Mevzuat Analizi</li><li>İş yerlerinde iş sağlığı ve güvenliği ile ilgili çalışmaların yetkin kişiler tarafından denetiminin yapılması</li><li>Okul Stratejik Plan Ekip üyeleri için Hizmet İçi Eğitim Programlarının daha sık aralıklarla yapılması</li></ul>

Üst Politika Belgeleri Analizi*		<ul style="list-style-type: none"><li>• Okullarda bilim, kültür, sanat ve spor faaliyetleri ile sosyal etkinlikler arttırılacaktır.</li><li>• Mesleki eğitimde ders seçimi dâhil karar alma süreçlerine özel sektörün ve ailelerin katılımı sağlanacaktır.</li><li>• Mesleki ve teknik eğitimde mesleki, akademik, dijital ve sosyal beceri kazanımı iyileştirilecek, ahilik kültürüyle birlikte mesleki değerlere bağlılık güçlendirilecektir.</li><li>• Staj ve işletmede mesleki eğitim uygulamalarının niteliğini arttırmak için işletmelerdeki usta öğretici ve eğitici personelin meslek içi eğitim almalarına yönelik projeler geliştirilecek ve bu eğitimlerin izlenmesi sağlanacaktır</li><li>• Öğrencilerin yetkinliklerini ve niteliklerini geliştirmeye yönelik bireysel özellikleri de dikkate alınarak yapılacak çalışmalarla devamsızlık ve sınıf tekrarları azaltılacak ve eğitime katılımı artırılacaktır.</li><li>• Okuldan kopma riski olan çocukların eğitim sistemi içerisinde kalmaları ve eğitim dışına çıkan çocukların yeniden eğitim sistemine döndürülmesi için öğrencilerin sosyal ve akademik becerilerini izleyen takip mekanizması oluşturulacak, bu takip mekanizması aracılığıyla riskleri önleyici tedbirler aile ve okul iş birliğiyle alınacaktır.</li><li>• Olağanüstü durumlarda eğitimin kesintiye uğramasının öğrenme kayıpları üzerindeki etkisini telafi edici çalışmalar yürütülecektir.</li><li>• Aile eğitimi ve katılımı çalışmaları daha işlevsel hale getirilecektir.</li><li>• Geliştirilen ya da destek sağlanan platformlardan kesintisiz hizmet sunulacaktır.</li></ul>
Paydaş Analizi	<ul style="list-style-type: none"><li>• Idarenin sorumluluk veya yetki alanı dışında paydaş beklentilerinin bulunması</li><li>• Velilerimizin büyük çoğunluğunun, okulumuzun misyon ve vizyonu hakkında bilgili olmaması</li></ul>	<ul style="list-style-type: none"><li>• Paydaşların idareden beklentilerinin faaliyet alanlarıyla uyumu sağlanmalı, plan döneminde kurumsal faaliyetler hakkında paydaşlara düzenli bilgilendirme yapılması</li><li>• Velilerimizin büyük çoğunluğunun, okulumuzun misyon ve vizyonu hakkında bilgili olmadığı anlaşılmaktadır. Bu konuda velilerle daha fazla istişarede bulunulması ve okulumuzu daha fazla tanıtıp, vizyon ve misyonumuzu açıklayan projeler üzerine çalışılması olumlu olacaktır.</li><li>• Velilerin okuldaki etkinliklere daha fazla katılımı adına, velilerle daha fazla iletişim ağı kurulması faydalı olacaktır.</li></ul>

Kurum İçi Analiz	<ul style="list-style-type: none"> <li>• Kadrolu öğretmen sayısı yetersiz</li> <li>• Stratejik Yönetim Süreci ile ilgili iş ve işlemleri koordine edecek, nitelikli personel sayısının az olması</li> </ul>	<ul style="list-style-type: none"> <li>• Atama ve yer değiştirme döneminde daha az tercih edilen ilçelerde öğretmenlere yönelik sosyal/kültürel faaliyetlere, motivasyon çalışmalarına daha fazla önem verilmesi</li> <li>• Merkezi ve mahalli hizmetiçi eğitim faaliyetleri ile Stratejik Yönetim Süreci iş ve işlemlerini koordine edecek personel sayısının artırılması</li> </ul>
Mali Kaynak Analizi	<ul style="list-style-type: none"> <li>• Öngörülemeyen nedenlerden dolayı bütçedeki sınırlama ihtimalinin yapılması</li> <li>• Ulusal ve uluslararası fonların hibe desteğini kısıtlaması</li> </ul>	<ul style="list-style-type: none"> <li>• Harcama planlamalarında mali kaynaklarda meydana gelecek öngörülemeyen değişikliklerin dikkate alınması</li> </ul>
PESTLE Analizi	<ul style="list-style-type: none"> <li>• Her eğitim öğretim yılında farklı ücretli ve görevlendirme öğretmenin okulumuzda görev alması nedeni ile temeli sağlam bir öğretmen öğrenci ilişkisi kurulamamaktadır.</li> <li>• Memur ve hizmetli personelinin maaşlarının ödenmesi</li> <li>• Öğrencilere ve çalışanlara maddi destek</li> <li>• İletişim sorunları, kültürel farklılıklardan kaynaklı anlaşmazlıklar</li> <li>• Öğrencinin disiplin sorunları yaşaması</li> <li>• Sektörle iletişimin sağlanması</li> <li>• Öğrencilerde teknoloji bağımlılığının artması</li> <li>• Okulun kurucusu olduğu TRİSAD-Türkiye Triko Sanayicileri Derneği'nce desteklenen bir kurum olması nedeni ile son teknoloji makine ve ekipmanlara ulaşım sağlanması</li> <li>• İletişimin hızlı yapılabilmesi</li> <li>• Eğitim Öğretim faaliyetlerinin sekteye uğraması</li> <li>• Eğitim öğretimle ilgili veli ve öğrenci algısındaki olumsuz etki</li> <li>• Maddi imkansızlık nedeni ile çalışmak zorunda kalan öğrencilerin olması</li> <li>• Öğrencilerin boş zamanlarını etkili değerlendirebilmeleri</li> <li>• Yerel ve ulusal tarih hakkında daha fazla bilgi edinme fırsatı</li> </ul>	<ul style="list-style-type: none"> <li>• Öğretmenlerimizin ve öğrencilerimizin birbirlerine alışmalarını sağlamak için oryantasyon programlarının yapılması.</li> <li>• İhtiyaçların doğru tespit edilmesi ve gereksiz masraflardan kaçınılması</li> <li>• Döner sermayeye katılımın artırılması</li> <li>• Anlayış, saygı ve iş birliği teşvik eden bir ortamın oluşturulması için gerekli çalışmaların yapılması</li> <li>• Okul-veli ilişkilerinin güçlendirilmesi</li> <li>• Tekstil sektörüne okulu tanıtmaya çalışmalarının yapılması</li> <li>• Teknolojinin nasıl kullanılması gerektiğinin öğrenci ve velilere aktarılmasında öğretmenlerin ve Rehberlik servisin bilgilerinden faydalanmak. Gerekirse seminerler düzenlenmesini sağlamak</li> <li>• Teknolojik gelişmelerin takip edilmesi</li> <li>• İletişim kanallarının aktif kullanımının sağlanması</li> <li>• Öğretmenlerimize okulumuzu sevdirecek etkinliklerin düzenlenmesi için aktif bir şekilde çalışmaların yapılması.</li> <li>• Yeni öğretim programlarının gereği gibi tanıtımının yapılması</li> <li>• Maddi zorluk yaşayan öğrencilerin tespit edilerek desteklenmesi</li> <li>• Sosyal, kültürel ve sportif faaliyet alanlarının öğrencilere tanıtılması</li> <li>• İlçemizde bulunan tarihi yerlere gezilerin düzenlenmesi ve farkındalık oluşturulmaya çalışılması</li> </ul>



# 3. GELECEĐE BAKIŐ



## 3.GELECEĐE BAKIŐ

### 3.3. Misyon

Öđrencilerimizi Türk Milli Eđitiminin genel ama ve ilkeleri dođrultusunda, Endüstriyel Düz örme sektörünün ihtiyaçlarına uygun, sorumluluk bilinci gelişmiş,giriőimcilik ruhuna sahip, gelişen teknolojileri kullanabilen teknik eleman olarak yetiőtirmektedir.

### 3.2. Vizyon

Türk Milli Eđitiminin temel amaları dođrultusunda, gelişmiş teknolojileri kullanarak; Endüstriyel Düz örme alanında öğrencilerini girişimci, yeniliklere açık, mesleki ve kişisel gelişimini sağlamış dünya standartlarına uygun teknik elaman yetiőtiren bir kurum olmaktadır.

### 3.1. Temel Deđerler

- Yaratıcılık
- Bilimsellik
- Katılımcılık
- Sevgi Ve Saygı
- Sürekli Geliőt
- Çözüm Odaklı Olma
- İş Birliđi Ve Dayanışma
- Sabır, Hoő Görü Ve Kararlılık
- Çevreye, Sanatsal Ve Kültürel Deđerlere Duyarlılık
- Bilgi paylaşımı

# 4. AMAÇ HEDEF VE STRATEJİLERİN BELİRLENMESİ



### 3. AMAÇ, HEDEF VE PERFORMANS GÖSTERGESİ İLESTRATEJİLERİN BELİRLENMESİ

#### 4.1. Amaçlar

AMAÇLAR TABLOSU

<b>Amaç 1</b>	Öğrencilerin eğitim ve öğretime etkin katılımlarıyla tamamlamalarını sağlamak.
<b>Amaç 2</b>	Ulusal ve uluslararası alanda mesleki yeterliliği ile kabul gören, mesleki değerlere sahip, yaratıcı, yenilikçi, girişimci, üretken, ekonomiye değer katan ehil işgücü yetiştirilmesi sağlanacaktır.
<b>Amaç 3</b>	Okulun amaçlarına ulaşmasını sağlayacak kurumsal imkân ve yetkinlikler verimli ve sürdürülebilir bir şekilde geliştirilecektir.

#### 4.2. Hedefler

HEDEFLER TABLOSU

<b>Amaç 1</b>	Öğrencilerin eğitim ve öğretime etkin katılımlarıyla tamamlamalarını sağlamak.
Hedef 1.1	Öğrencilerin okula erişim, devam ve okulu tamamlama oranları artırılabilecektir.
Hedef 1.2	Öğrencilerin ders dışı etkinliklere katılım oranları artırılabilecektir.
<b>Amaç 2</b>	Ulusal ve uluslararası alanda mesleki yeterliliği ile kabul gören, mesleki değerlere sahip, yaratıcı, yenilikçi, girişimci, üretken, ekonomiye değer katan ehil işgücü yetiştirilmesi sağlanacaktır.
Hedef 2.1	Öğrencilerin genel derslerdeki başarı ortalamaları artırılabilecektir.
Hedef 2.2	Öğrencilerin mesleki beceri ve yetkinlikleri geliştirilecektir.
Hedef 2.3	Öğrencilerin akademik ve yaşam becerileri geliştirilmesi için rehberlik faaliyetleri güçlendirilecektir.
<b>Amaç 3</b>	Okulun amaçlarına ulaşmasını sağlayacak kurumsal imkân ve yetkinlikler verimli ve sürdürülebilir bir şekilde geliştirilecektir.
Hedef 3.1	Okul yöneticilerinin ve öğretmenlerin mesleki gelişimleri güçlendirilecektir.
Hedef 3.2	Eğitim ve öğretimin bilişsel, duyuşsal ve davranışsal açıdan sağlıklı ve güvenli bir ortamda gerçekleştirilmesi için okul sağlığı ve güvenliği geliştirilecektir.

## 4.1. Performans Göstergeleri

### PERFORMANS GÖSTERGELERİ TABLOSU

<b>Hedef 1.1 Öğrencilerin okula erişim, devam ve okulu tamamlama oranları artırılabacaktır.</b>	
PG 1.1.1	Bir eğitim ve öğretim yılında devamsızlık süresi 20 günden (mazeretli vemezetsiz) fazla olan öğrenci oranı (%)
PG 1.1.2	Okula kayıt olanların mezun olma oranı (%)
PG 1.1.3	Bir eğitim ve öğretim yılında sınıf tekrar eden öğrenci oranı (%)
<b>Hedef 1.2 Öğrencilerin ders dışı etkinliklere katılım oranları artırılabacaktır.</b>	
PG 1.2.1	Bir eğitim ve öğretim yılında bilimsel, sosyal, kültürel, sanatsal ve sportif alanlarda kurum içi ve kurum dışı en az iki faaliyete katılan öğrenci oranı (%)
PG 1.2.2	Bir eğitim ve öğretim yılında en az iki toplum hizmeti faaliyetine katılan öğrenci oranı (%)
<b>Hedef 2.1 Öğrencilerin genel derslerdeki başarı ortalamaları artırılabacaktır.</b>	
PG 2.1.1	Türk dili ve Edebiyatı dersi not ortalaması
PG 2.1.2	Ortak dersler not ortalaması
PG 2.1.3	Öğrenci başına okunan kitap ortalaması
<b>Hedef 2.2 Öğrencilerin mesleki beceri ve yetkinlikleri geliştirilecektir.</b>	
PG 2.2.1	Meslek dersleri yıl sonu puan ortalaması
PG 2.2.2	Beceri eğitimi alan öğrencilerden işletmenin mesleki etik ile ilgili memnuniyet oranı
PG 2.2.3	Becerilerle ilgili hazırlanan en az bir etkinlik/projeye katılan öğrenci oranı
<b>Hedef 2.3 Öğrencilerin akademik ve yaşam becerileri geliştirilmesi için rehberlik faaliyetleri güçlendirilecektir.</b>	
PG 2.3.1	Bireysel ve grup başarısını artırma uygulamaları sayısı
PG 2.3.2	Düzenlenen kariyer günü sayısı

**Hedef 3.1 Okul yöneticilerinin ve öğretmenlerin mesleki gelişimleri güçlendirilecektir.**

PG 3.1.1	İş başı eğitim alan atölye ve laboratuvar öğretmeni oranı (%)
PG 3.1.3	Uzaktan hizmet içi eğitime katılan öğretmen oranı (%)

**Hedef 3.2 Eğitim ve öğretimin bilişsel, duyuşsal ve davranışsal açıdan sağlıklı ve güvenli bir ortamda gerçekleştirilmesi için okul sağlığı ve güvenliği geliştirilecektir.**

PG 3.2.1	Bağımlılıkla mücadele ile ilgili konularda eğitim alan öğrenci ve öğretmen sayısı
PG 3.2.2	Sağlıklı beslenme ve obezite ile ilgili konularda verilen eğitim alan öğrenci ve öğretmen sayısı
PG 3.2.3	Hijyen, gıda güvenliği, bulaşıcı hastalıklar ile ilgili konularda verilen eğitim alan öğrenci ve öğretmensayısı
PG 3.2.4	Akran zorbalığı ve siber zorbalıkla ilgili konularda eğitim alan öğrenci ve öğretmen sayısı
PG 3.2.5	Disiplin kuruluna sevk edilen olayı sayısı

#### 4.4. Stratejilerin Belirlenmesi

Hedef 1.1	Öğrencilerin devamsızlık nedenleri belirlenecek, öğrenci ve veli iş birliğiyle bu nedenleri ortadan kaldırmaya yönelik çalışmalar yürütülecektir.
	Öğrencilerin örgün eğitimden ayrılma nedenleri araştırılıp okul kaynaklı nedenlerin ortadan kaldırılmasına yönelik tedbirler alınacaktır.
Hedef 1.2	Her bir öğrencinin bir kulüp faaliyetinde aktif olarak yer alması sağlanarak kulüp faaliyetlerinin etkinliği artırılacaktır.
	Okulda eğitimi verilen meslek alanlarının öğretim programı kazanımlarına uygun olarak kurum dışı etkinliklere katılım teşvik edilecektir.
Hedef 2.1	Öğrencilerin genel derslerdeki kazanım eksiklikleri tespit edilerek destekleme ve yetiştirme kurslarıyla akademik yeterliklerinin artırılması sağlanacaktır.
	Uzaktan eğitim videoları aracılığıyla öğrencilerin tamamlayıcı ve destekleyici eğitim almaları sağlanacaktır.
	Öğrencilerin kitap okumasını teşvik etmek için etkinlikler düzenlenecektir.
Hedef 2.2	Meslek derslerinde proje tabanlı yöntem kullanılarak öğrencilerin analiz, sentez ve değerlendirme becerilerinin geliştirilmesi sağlanacaktır.
	Öğrencilerin atölye ve laboratuvar derslerinde fiziki mekân sorumluluğu alması sağlanarak öğrencilerde sorumluluk bilinci geliştirilecektir.
	Mesleki ve teknik eğitimle ilgili yerel, ulusal ve uluslararası boyutta düzenlenen etkinliklere katılım sağlanacaktır.
Hedef 2.3	Mesleki ve teknik ortaöğretimden mezun ve alanlarında başarı sağlamış bireylerle birlikte kariyer günleri düzenlenerek öğrencilerin motivasyonlarının artırılması sağlanacaktır.
	Sektörle iş birliği içinde seminer düzenlenerek öğrencilere girişimcilik konusunda farkındalıklarının artırılması sağlanacaktır.
Hedef 3.1	Okul yöneticilerinin ve öğretmenlerin mesleki gelişim ihtiyaçları tespit edilerek, bu ihtiyaçları gidermeye yönelik bir mesleki gelişim planı hazırlanacaktır.
	Okul yöneticilerinin ve öğretmenlerin uzaktan hizmet içi eğitimlere katılmaları teşvik edilecektir.
Hedef 3.2	Öğrenci, öğretmen ve velilerde farkındalık oluşturmak için bağımlılıkla mücadele, akran zorbalığı, siber zorbalık, sağlıklı beslenme ve obezite, hijyen, bulaşıcı hastalıklar ve gıda güvenliği gibi konularda alan uzmanları ile iş birliğinde eğitimler düzenlenecektir.
	Okulda yaşanan disiplin olaylarının nedeni rehber öğretmen koordinasyonunda sınıf rehber öğretmeni ve öğrencilerin diğer öğretmenleriyle iş birliğinde tespit edilerek bu konuda çalışmalar yapılarak öğrencilerin ve velilerin farkındalıkları artırılacaktır.
	Başarılı ve örnek davranış sergileyen öğrencilerin onur belgesiyle ödüllendirilmesi ve bu öğrencilerin diğer öğrencilere örnek olması sağlanacaktır.

## Amaç, Hedef, Gösterge ve Stratejilere İlişkin Kart Şablonu

Amaç 1	Öğrencilerin eğitim ve öğretime etkin katılımlarıyla tamamlamalarını sağlamak.
Hedef 1.1	Öğrencilerin okula erişim, devam ve okulu tamamlama oranları artırılabacaktır.

Performans Göstergeleri	Hedefe Etkisi*	Başlangıç Değeri**	1. Yıl	2. Yıl	3. yıl	4. Yıl	5. Yıl	İzleme Sıklığı	Rapor Sıklığı
Bir eğitim ve öğretim yılında devamsızlık süresi 20 günden (mazeretli vemaazeretsiz) fazla olan öğrenci oranı (%)	%40	%20	%17	%15	%13	%10	%9	6 ay	6 ay
Okula kayıt olanların mezun olma oranı (%)	%30	% 60	%65	%70	%75	%80	%85	6 ay	6 ay
Bir eğitim ve öğretim yılında sınıf tekrar eden öğrenci oranı (%)	%30	%10	%9	%8	%7	%6	%5	6 ay	6 ay
<b>Koordinatör Birim</b>	Okul idaresi								
<b>İş birliği Yapılacak Birimler</b>	Öğretmenler Kurulu								
<b>Riskler</b>	Veli iletişim ve adres bilgilerine ulaşılabilmesi								
<b>Stratejiler</b>	<ul style="list-style-type: none"><li>Öğrencilerin devamsızlık nedenleri belirlenecek, öğrenci ve veli iş birliğiyle bu nedenleri ortadan kaldırmaya yönelik çalışmalar yürütülecektir.</li><li>Öğrencilerin örgün eğitimden ayrılma nedenleri araştırılıp okul kaynaklı nedenlerin ortadan kaldırılmasına yönelik tedbirler alınacaktır.</li></ul>								
<b>Maliyet Tahmini</b>									
<b>Tespitler</b>	20 gün ve üzeri özürsüz devamsızlık oranı beklenen seviyenin üzerindedir								
<b>İhtiyaçlar</b>	Okul-Aile işbirliğinin geliştirilmesi Veli eğitimleri Devamsızlık oranlarının azaltılması								



<b>Amaç 1</b>	Öğrencilerin eğitim ve öğretime etkin katılımlarıyla tamamlamalarını sağlamak.
<b>Hedef 1.2</b>	Öğrencilerin ders dışı etkinliklere katılım oranları artırılabacaktır.

<b>Performans Göstergeleri</b>	<b>Hedefe Etkisi*</b>	<b>Başlangıç Değeri**</b>	<b>1. Yıl</b>	<b>2. Yıl</b>	<b>3. yıl</b>	<b>4. Yıl</b>	<b>5. Yıl</b>	<b>İzleme Sıklığı</b>	<b>Rapor Sıklığı</b>
Bir eğitim ve öğretim yılında bilimsel, sosyal, kültürel, sanatsal ve sportif alanlarda kurum içi ve kurum dışı en az iki faaliyete katılan öğrenci oranı (%)	%50	%20	%22	%24	%26	%28	%30	6 ay	6 ay
Bir eğitim ve öğretim yılında en az iki toplum hizmeti faaliyetine katılan öğrenci oranı (%)	%50	%10	%12	%14	%16	%18	%20	6 ay	6 ay
<b>Koordinatör Birim</b>	Okul idaresi								
<b>İş birliği Yapılacak Birimler</b>	Okul idaresi, Okul rehberlik servisi, okul aile birliği, tüm öğretmenler								
<b>Riskler</b>	Öğrencilerin faaliyetlere katılımında isteksiz olması								
<b>Stratejiler</b>	<ul style="list-style-type: none"> <li>Her bir öğrencinin bir kulüp faaliyetinde aktif olarak yer alması sağlanarak kulüp faaliyetlerinin etkinliği artırılabacaktır.</li> <li>Okulda eğitimi verilen meslek alanlarının öğretim programı kazanımlarına uygun olarak kurum dışı etkinliklere katılım teşvik edilecektir.</li> </ul>								
<b>Maliyet Tahmini</b>									
<b>Tespitler</b>	Okul ve eğitim ortamının öğrencilerin kişisel, sosyal, sportif ve kültürel ihtiyaçlarını karşılamakta yetersiz olması								
<b>İhtiyaçlar</b>	Faaliyetlere uygun kurumların ve kuruluşların tespit edilerek öğrencilerin yönlendirilmesi								

<b>Amaç 2</b>	Ulusal ve uluslararası alanda mesleki yeterliliği ile kabul gören, mesleki değerlere sahip, yaratıcı, yenilikçi, girişimci, üretken, ekonomiye değer katan ehil işgücü yetiştirilmesi sağlanacaktır.
<b>Hedef 2.1</b>	Öğrencilerin genel derslerdeki başarı ortalamaları artırılabacaktır.

<b>Performans Göstergeleri</b>	<b>Hedefe Etkisi*</b>	<b>Başlangıç Değeri**</b>	<b>1. Yıl</b>	<b>2. Yıl</b>	<b>3. yıl</b>	<b>4. Yıl</b>	<b>5. Yıl</b>	<b>İzleme Sıklığı</b>	<b>Rapor Sıklığı</b>
Türk dili ve Edebiyatı dersi not ortalaması	%35	%40	%45	%50	%55	%60	%65	6 ay	6 ay
Ortak dersler not ortalaması	%35	%40	%45	%50	%55	%60	%70	6 ay	6 ay
Öğrenci başına okunan kitap ortalaması	%30	%40	%45	%50	%55	%60	%65	6 ay	6 ay
<b>Koordinatör Birim</b>	Okul idaresi								
<b>İş birliği Yapılacak Birimler</b>	Okul idaresi, Okul rehberlik servisi, öğretmenler								
<b>Riskler</b>	Destekleme ve yetiştirme kurlarına başlayan öğrencilerin, kursları tamamlamaması								
<b>Stratejiler</b>	<ul style="list-style-type: none"> <li>• Öğrencilerin genel derslerdeki kazanım eksiklikleri tespit edilerek destekleme ve yetiştirme kurslarıyla akademik yeterliklerinin artırılması sağlanacaktır.</li> <li>• Uzaktan eğitim videoları aracılığıyla öğrencilerin tamamlayıcı ve destekleyici eğitim almaları sağlanacaktır.</li> <li>• Öğrencilerin kitap okumasını teşvik etmek için etkinlikler düzenlenecektir.</li> </ul>								
<b>Maliyet Tahmini</b>									
<b>Tespitler</b>	<ul style="list-style-type: none"> <li>• DYS kurslarının kendi okulumuzda açılmaması</li> <li>• Kadrolu öğretmen sayısı yetersizliği</li> <li>• Stratejik Yönetim Süreci ile ilgili iş ve işlemleri koordine edecek, nitelikli personel sayısının az olması</li> <li>• Öğrencilerin açık uçlu ölçme ve değerlendirme anlayışıyla yetişmiş olmaması</li> </ul>								
<b>İhtiyaçlar</b>	<ul style="list-style-type: none"> <li>• Sınıf rehber öğretmenleri tarafından "başarısızlık nedenlerini" çok iyi belirleyerek gerekli tedbirleri öğrenci ve sınıf bazında almak</li> <li>• Ölçme ve değerlendirme etkinliklerine aktif katılım sağlanması</li> </ul>								

<b>Amaç 2</b>	Ulusal ve uluslararası alanda mesleki yeterliliği ile kabul gören, mesleki değerlere sahip, yaratıcı, yenilikçi, girişimci, üretken, ekonomiye değer katan ehil işgücü yetiştirilmesi sağlanacaktır.
<b>Hedef 2.2</b>	Öğrencilerin mesleki beceri ve yetkinlikleri geliştirilecektir.

Performans Göstergeleri	Hedefe Etkisi*	Başlangıç Değeri**	1. Yıl	2. Yıl	3. yıl	4. Yıl	5. Yıl	İzleme Sıklığı	Rapor Sıklığı
Meslek dersleri yıl sonu puan ortalaması	%40	% 60	%62	%65	%68	%70	%73	6 ay	6 ay
Beceri eğitimi alan öğrencilerden işletmenin mesleki etik ile ilgili memnuniyet oranı	%30	%70	%75	%80	%85	%90	%95	6 ay	6 ay
Becerilerle ilgili hazırlanan en az bir etkinlik/projeye katılan öğrenci oranı	%30	%20	%25	%30	%35	%40	%50	6 ay	6 ay
<b>Koordinatör Birim</b>	Okul İdaresi								
<b>İş birliği Yapılacak Birimler</b>	Meslek dersi öğretmenleri								
<b>Riskler</b>	Okulumuzun misafir olarak farklı bir okulda eğitim yapması								
<b>Stratejiler</b>	<ul style="list-style-type: none"> <li>Meslek derslerinde proje tabanlı yöntem kullanılarak öğrencilerin analiz, sentez ve değerlendirme becerilerinin geliştirilmesi sağlanacaktır.</li> <li>Öğrencilerin atölye ve laboratuvar derslerinde fiziki mekân sorumluluğu alması sağlanarak öğrencilerde sorumluluk bilinci geliştirilecektir.</li> <li>Mesleki ve teknik eğitimle ilgili yerel, ulusal ve uluslararası boyutta düzenlenen etkinliklere katılım sağlanacaktır.</li> </ul>								
<b>Maliyet Tahmini</b>									
<b>Tespitler</b>	<ul style="list-style-type: none"> <li>Öğrencilerin sorumluluk bilinçlerinin olmaması,</li> <li>Meslekle ilgili etkinliklere katılımın az olması,</li> <li>İşletmelerde ustaöğretici eksikliği,</li> </ul>								
<b>İhtiyaçlar</b>	<p>Öğrencilerin sorumluluk bilinçlerinin geliştirilmesi, Mesleki etkinliklerin artırılması İşletmelerin ustaöğretici çalıştırma konusunda çalışma yapılması</p>								

<b>Amaç 2</b>	Ulusal ve uluslararası alanda mesleki yeterliliği ile kabul gören, mesleki değerlere sahip,yaratıcı, yenilikçi, girişimci, üretken, ekonomiye değer katan ehil işgücü yetiştirilmesi sağlanacaktır.
<b>Hedef 2.3</b>	Öğrencilerin akademik ve yaşam becerileri geliştirilmesi için rehberlik faaliyetleri güçlendirilecektir.

<b>Performans Göstergeleri</b>	<b>Hedefe Etkisi*</b>	<b>Başlangıç Değeri**</b>	<b>1. Yıl</b>	<b>2. Yıl</b>	<b>3. yıl</b>	<b>4. Yıl</b>	<b>5. Yıl</b>	<b>İzleme Sıklığı</b>	<b>Rapor Sıklığı</b>
Bireysel ve grup başarısını arttırma uygulamaları sayısı	%50	%10	%12	%14	%16	%18	%20	6 ay	6 ay
Düzenlenen kariyer günü sayısı	%50	%10	%12	%14	%16	%18	%20	6 ay	6 ay
<b>Koordinatör Birim</b>	Okul idaresi								
<b>İş birliği Yapılacak Birimler</b>	Okul rehberlik birimi ve mesleköğretmenler kurulu								
<b>Riskler</b>	Mesleki aidiyat duygusunun gelişmemesi								
<b>Stratejiler</b>	<ul style="list-style-type: none"> <li>Mesleki ve teknik ortaöğretimden mezun ve alanlarında başarı sağlamış bireylerle birlikte kariyer günleri düzenlenerek öğrencilerin motivasyonlarının artırılması sağlanacaktır.</li> <li>Sektörle iş birliği içinde seminer düzenlenerek öğrencilerde girişimcilik konusunda arkındalıklarının artırılması sağlanacaktır.</li> </ul>								
<b>Maliyet Tahmini</b>									
<b>Tespitler</b>	<ul style="list-style-type: none"> <li>Mesleki tanıtım</li> </ul>								
<b>İhtiyaçlar</b>	<ul style="list-style-type: none"> <li>Bireyin kişisel özellikleri uygun meslekler seçebilmesi ve istihdam alanlarını öğrenebilmesi için rehberlik çalışmaları arttırılacaktır.</li> <li>Mesleki tanıtım ve kariyer günleri gibi konularda meslek elemanları okulumuza davet edilerek seminer çalışması düzenlenecektir.</li> </ul>								

<b>Amaç 3</b>	Okulun amaçlarına ulaşmasını sağlayacak kurumsal imkân ve yetkinlikler verimli ve sürdürülebilir bir şekilde geliştirilecektir.
<b>Hedef 3.1</b>	Okul yöneticilerinin ve öğretmenlerin mesleki gelişimleri güçlendirilecektir.

<b>Performans Göstergeleri</b>	<b>Hedefe Etkisi*</b>	<b>Başlangıç Değeri**</b>	<b>1. Yıl</b>	<b>2. Yıl</b>	<b>3. yıl</b>	<b>4. Yıl</b>	<b>5. Yıl</b>	<b>İzleme Sıklığı</b>	<b>Rapor Sıklığı</b>
Hizmet içi eğitim alan yönetici ve öğretmen oranı (%)	%50	%82	%88	%90	%93	%95	%97	6 ay	6 ay
İş başı eğitim alan atölye ve laboratuvar öğretmeni oranı (%)	%50	%87	%90	%93	%95	%97	%100	6 ay	6 ay
<b>Koordinatör Birim</b>	Okul idaresi								
<b>İş birliği Yapılacak Birimler</b>	Öğretmenler								
<b>Riskler</b>	Hizmet içi eğitimlerine zaman ayırma konusunda zaman yönetimi olarak yetersiz kalması.								
<b>Stratejiler</b>	<ul style="list-style-type: none"> <li>Okul yöneticilerinin ve öğretmenlerin, mesleki gelişim ihtiyaçları tespit edilerek, bu ihtiyaçları gidermeye yönelik bir mesleki gelişim planı hazırlanacaktır.</li> <li>Okul yöneticilerinin ve öğretmenlerin uzaktan hizmet içi eğitimlere katılmaları teşvikedilecektir.</li> </ul>								
<b>Maliyet Tahmini</b>									
<b>Tespitler</b>	Okul yöneticileri ve öğretmenlerin kendi görev ve branşlarında değişikliklerin ve gelişmelerin takip edilmesi								
<b>İhtiyaçlar</b>	<ul style="list-style-type: none"> <li>Okul yöneticileri ve öğretmenlerin kendi görev ve branşlarında eğitim ihtiyacı</li> <li>Personelin hizmet içi eğitim seminerlerine teşvik edilmesi ve katılımlarının sağlanması</li> </ul>								

<b>Amaç 3</b>	Okulun amaçlarına ulaşmasını sağlayacak kurumsal imkân ve yetkinlikler verimli ve sürdürülebilir bir şekilde geliştirilecektir.
<b>Hedef 3.2</b>	Eğitim ve öğretimin bilişsel, duyuşsal ve davranışsal açıdan sağlıklı ve güvenli bir ortamda gerçekleştirilmesi için okul sağlığı ve güvenliği geliştirilecektir.

Performans Göstergeleri	Hedefe Etkisi*	Başlangıç Değeri**	1. Yıl	2. Yıl	3. yıl	4. Yıl	5. Yıl	İzleme Sıklığı	Rapor Sıklığı
Bağımlılıkla mücadele ile ilgili konularda eğitim alan öğrenci ve öğretmen sayısı	%20	%75	%80	%85	%90	%95	%100	6 ay	6 ay
Sağlıklı beslenme ve obezite ile ilgili konularda verilen eğitim alan öğrenci ve öğretmen sayısı	%20	%75	%80	%85	%90	%95	%100	6 ay	6 ay
Hijyen, gıda güvenliği, bulaşıcı hastalıklar ile ilgili konularda verilen eğitim alan öğrenci ve öğretmensayısı	%20	%75	%80	%85	%90	%95	%100	6 ay	6 ay
Akran zorbalığı ve siber zorbalıkla ilgili konularda eğitim alan öğrenci ve öğretmen sayısı	%20	%75	%80	%85	%90	%95	%100	6 ay	6 ay
Disiplin kuruluna sevk edilen olay sayısı	%20	%20	%15	%10	%8	%5	%1	6 ay	6 ay
<b>Koordinatör Birim</b>	Okul İdaresi ve rehberlik servisi								
<b>İş birliği Yapılacak Birimler</b>	Öğretmenler kurulu								
<b>Riskler</b>	Velilerin katılımının sağlanamaması								
<b>Stratejiler</b>	<ul style="list-style-type: none"> <li>• Öğrenci, öğretmen ve velilerde farkındalık oluşturmak için bağımlılıkla mücadele, akran zorbalığı, siber zorbalık, sağlıklı beslenme ve obezite, hijyen, bulaşıcı hastalıklar ve gıda güvenliği gibi konularda alan uzmanları ile iş birliğinde eğitimler düzenlenecektir.</li> <li>• Okulda yaşanan disiplin olaylarının nedeni rehber öğretmen koordinasyonunda sınıf rehber öğretmeni ve öğrencilerin diğer öğretmenleriyle iş birliğinde tespit edilerek bu konuda çalışmalar yapılarak öğrencilerin ve velilerin farkındalıkları artırılacaktır.</li> </ul>								
<b>Maliyet Tahmini</b>									
<b>Tespitler</b>	Velilerin okul ile olan ilişkilerinde kopukluk yaşanması Öğrencilerin, duyuşsal ve davranışsal açıdan desteklenme ihtiyacı								
<b>İhtiyaçlar</b>	Velilerin okul ile olan ilişkilerinde kopukluk Öğrencilerin, duyuşsal ve davranışsal açıdan sağlıklı ve güvenli bir ortamda okul rehberlik servisi koordinesinde sınıf rehber öğretmenleritarafından yapılması.								

## 4.5. Maliyetlendirme

Kurumumuzda 2024-2028 Stratejik Plan çalışmaları kapsamında maliyetlendirme çalışmaları yapılmıştır. Müdürlüğümüzün sahip olduğu mali kaynakların amaç, hedef ve stratejilerin gerçekleştirilmesinde etkin ve gerçekçi bir şekilde kullanılmasını hedeflemektedir. Stratejik Planın başarısında plan-bütçe bağlantısı büyük önem taşımaktadır.

Müdürlüğümüz Stratejik Plan Maliyetlendirme çalışmaları şu şekilde yapılmıştır:

- ❖ Hedeflere ilişkin stratejiler durum analizi çalışmaları sonuçlarından hareketle birimlerin katılımlarıyla tespit edilmiştir,
- ❖ Stratejilere ilişkin maliyetlerin bütçe dağılımları yapılmadan önce genel yönetim giderleri ayrılmıştır,
- ❖ Müdürlüğümüze Bakanlık bütçesinden ayrılan pay ve diğer gelirler hesaplanmıştır,
- ❖ Stratejilere ilişkin tahmini maliyetler belirlenmiştir, Strateji maliyetlerinden hareketle hedef maliyetleri belirlenmiştir,
- ❖ Hedef maliyetlerinden yola çıkılarak amaç maliyetleri belirlenmiş ve amaç maliyetlerinden de Stratejik Plan maliyeti belirlenmiştir.

Tahmini Maliyet tablomuz aşağıdaki gibidir.

Tahmini Maliyet Tablosu							
Amaç	Hedef	2024	2025	2026	2027	2028	Toplam Maliyet
Amaç 1	Hedef 1.1	135.420	203.150	284.410	355.510	426.510	1.405.000
	Hedef 1.2	173.490	260.266	364.372	455.465	546.407	1.800.000
Amaç 2	Hedef 2.1	177.349	266.049	372.469	465.587	558.546	1.840.000
	Hedef 2.2	190.843	286.292	400.809	501.012	601.044	1.980.000
	Hedef 2.3	173,975	260,989	365,384	456,730	548,132	1.805.000
Amaç 3	Hedef 3.1	163,910	245,889	344,244	430,306	516,419	1.700.570
	Hedef 3.2	176,481	264,748	370,647	463,309	556,027	1.831.000
Amaçlar Toplamı		1.191.480	1.787.210	2.502.100	3.127.630	3.753.150	12.361.570
Genel Yönetim Giderleri		647.545	971.310	1.359.840	1.699.800	2.039.760	6.718.250
<b>Toplam</b>		<b>1.839.025</b>	<b>2.758.520</b>	<b>2.503.450</b>	<b>3.129.320</b>	<b>3.755.180</b>	<b>13.985.495</b>

# 5. İZLEME VE DEĞERLENDİRME





## 4. İZLEME VE DEĞERLENDİRME

Stratejik Planlarda yer alan Amaç ve Hedeflere ulaşma durumlarının tespiti ve bu yolla Stratejik Planlardaki Amaç ve Hedeflerin gerçekleştirilebilmesi için gerekli tedbirlerin alınması İzleme ve Değerlendirme ile mümkün olmaktadır. İzleme; Stratejik Plan uygulamasının sistematik olarak takip edilmesi ve raporlanmasıdır. Değerlendirme ise; uygulama sonuçlarının Amaç ve Hedeflere kıyasla ölçülmesi ve söz konusu Amaç ve Hedeflerin tutarlılık ve uygunluğunun analizidir. Müdürlüğümüz 2024-2028 Stratejik Planı'nın İzleme ve Değerlendirme uygulamaları, MEB 2024-2028 Stratejik Planı İzleme ve Değerlendirme Modeli çerçevesinde yürütülecektir. İzleme ve değerlendirme sürecine yön verecek temel ilkeleri; "Katılımcılık, Saydamlık, Hesap verebilirlik, Bilimsellik, Tutarlılık ve Nesnellik" olarak ifade edilebilir.

İdarelerin kurumsal yapılarının kendine has farklılıkları, izleme ve değerlendirme süreçlerinin de farklılaşmasını beraberinde getirmektedir. Eğitim idarelerinin ana unsurunun, girdi ve çıktıların insan oluşu, ürünlerinin değerinin kısa vadede belirlenememesine ve insan unsurundan kaynaklı değişkenliğin ve belirsizliğin fazla olmasına yol açmaktadır. Bu durumda sadece nicel yöntemlerle yürütülecek izleme ve değerlendirmelerin eğitsel olgu ve durumları açıklamada yetersiz kalabilmesi söz konusudur. Nicel yöntemlerin yanında veya onlara alternatif olarak nitel yöntemlerin de uygulanmasının daha zengin ve geniş bir bakış açısı sunabileceği belirtilebilir.

Müdürlüğümüz 2024-2028 Stratejik Planı İzleme ve Değerlendirme Modeli' nin çerçevesini;

- ❖ Performans göstergeleri ve stratejiler bazında gerçekleşme durumlarının belirlenmesi,
- ❖ Performans göstergelerinin gerçekleşme durumlarının hedeflerle kıyaslanması,
- ❖ Stratejiler kapsamında yürütülen faaliyetlerin Müdürlük faaliyet alanlarına dağılımının belirlenmesi,
- ❖ Sonuçların raporlanması ve paydaşlarla paylaşımı,
- ❖ Hedeflerden sapmaların nedenlerinin araştırılması,
- ❖ Alternatiflerin ve çözüm önerilerinin geliştirilmesi süreçleri oluşturmaktadır.



2024-2025 Eğitim Öğretim Yılı Stratejik Plan İzleme ve Değerlendirme Tablosu					
<b>A1</b>	Öğrencilerin eğitim ve öğretime etkin katılımlarıyla tamamlamalarını sağlamak.				
<b>H1.1</b>	Öğrencilerin okula erişim, devam ve okulu tamamlama oranları artırılabacaktır.				
<b>Hedef</b>	<b>1.1Performansı</b>				
<b>Sorumlu Birim</b>	Okul idaresi				
<b>Performans Göstergesi</b>	<b>Hedefe Etkisi (%)</b>	<b>Plan Dönemi Başlangıç Değeri *(A)</b>	<b>İzleme Dönemindeki Yıl Sonu Hedeflenen Değer (B)</b>	<b>İzleme Dönemindeki Gerçekleşme Değeri (C)</b>	<b>Performans (%) (C-A)/(B-A)</b>
Bir eğitim ve öğretim yılında devamsızlık süresi 20 günden (mazeretli v mazeretsiz) fazla olan öğrenci oranı (%)	%40	%20			
Okula kayıt olanların mezun olma oranı (%)	%30	% 60			
Bir eğitim ve öğretim yılında sınıf tekrar eden öğrenci oranı (%)	%30	%10			
<b>Hedefe İlişkin Değerlendirmeler</b>					

**2024-2025 Eğitim Öğretim Yılı Stratejik Plan İzleme ve Değerlendirme Tablosu**

<b>A1</b>	Öğrencilerin eğitim ve öğretime etkin katılımlarıyla tamamlamalarını sağlamak.				
<b>H1.2</b>	Öğrencilerin ders dışı etkinliklere katılım oranları artırılacaktır.				
<b>Hedef 1.2Performansı</b>					
<b>Sorumlu Birim</b>	Okul idaresi				
<b>PerformansGöstergesi</b>	Hedefe Etkisi (%)	Plan Dönemi Başlangıç Değeri *(A)	İzleme Dönemindeki Yıl Sonu Hedeflenen Değer (B)	İzleme Dönemindeki Gerçekleşme Değeri (C)	Performans (%) (C-A)/(B-A)
Bir eğitim ve öğretim yılında bilimsel, sosyal, kültürel, sanatsal ve sportif alanlarda kurum içi ve kurum dışı en az iki faaliyete katılan öğrenci oranı (%)	%50	%20			
Bir eğitim ve öğretim yılında en az iki toplum hizmeti faaliyetine katılan öğrenci oranı (%)	%50	%10			
<b>Hedefe İlişkin Değerlendirmeler</b>					

2024-2025 Eğitim Öğretim Yılı Stratejik Plan İzleme ve Değerlendirme Tablosu					
<b>A2</b>	Ulusal ve uluslararası alanda mesleki yeterliliği ile kabul gören, mesleki değerlere sahip, yaratıcı, yenilikçi, girişimci, üretken, ekonomiye değer katan ehil işgücü yetiştirilmesi sağlanacaktır.				
<b>H2.1</b>	Öğrencilerin genel derslerdeki başarı ortalamaları arttırılacaktır.				
<b>Hedef 2.1 Performansı</b>					
<b>Sorumlu Birim</b>					
<b>Performans Göstergesi</b>	Hedefe Etkisi (%)	Plan Dönemi Başlangıç Değeri *(A)	İzleme Dönemindeki YılSonu Hedeflenen Değer (B)	İzleme Dönemindeki Gerçekleşme Değeri (C)	Performans (%) (C-A)/(B-A)
Türk dili ve Edebiyatı dersi not ortalaması	%35	%40			
Ortak dersler not ortalaması	%35	%40			
Öğrenci başına okunan kitap ortalaması	%30	%40			
<b>Hedefe İlişkin Değerlendirmeler</b>					

2024-2025 Eğitim Öğretim Yılı Stratejik Plan İzleme ve Değerlendirme Tablosu					
A2	Ulusal ve uluslararası alanda mesleki yeterliliği ile kabul gören, mesleki değerlere sahip, yaratıcı, yenilikçi, girişimci, üretken, ekonomiye değer katan ehil işgücü yetiştirilmesi sağlanacaktır.				
H2.2	Öğrencilerin mesleki beceri ve yetkinlikleri geliştirilecektir.				
Hedef	2.2 Performansı				
Sorumlu Birim					
Performans Göstergesi	Hedef Etkisi (%)	Plan Dönemi Başlangıç Değeri *(A)	İzleme Dönemindeki Yıl Sonu Hedeflenen Değer (B)	İzleme Dönemindeki Gerçekleşme Değeri (C)	Performans (%) (C-A)/(B-A)
Meslek dersleri yıl sonu puan ortalaması	%40	% 60			
Beceri eğitimi alan öğrencilerden işletmenin mesleki etik ile ilgili memnuniyet oranı	%30	%70			
Becerilerle ilgili hazırlanan en az bir etkinlik/projeye katılan öğrenci oranı	%30	%20			
<b>Hedefe İlişkin Değerlendirmeler</b>					

2024-2025 Eğitim Öğretim Yılı Stratejik Plan İzleme ve Değerlendirme Tablosu					
<b>A2</b>	Ulusal ve uluslararası alanda mesleki yeterliliği ile kabul gören, mesleki değerlere sahip, yaratıcı, yenilikçi, girişimci, üretken, ekonomiye değer katan ehil işgücü yetiştirilmesi sağlanacaktır.				
<b>H2.3</b>	Öğrencilerin akademik ve yaşam becerileri geliştirilmesi için rehberlik faaliyetleri güçlendirilecektir.				
<b>Hedef 2.3 Performansı</b>					
<b>Sorumlu Birim</b>					
<b>Performans Göstergesi</b>	Hedefe Etkisi (%)	Plan Dönemi Başlangıç Değeri *(A)	İzleme Dönemindeki YılSonu Hedeflenen Değer (B)	İzleme Dönemindeki Gerçekleşme Değeri (C)	Performans (%) $(C-A)/(B-A)$
Türk dili ve Edebiyatı dersi not ortalaması	%35	%40			
Ortak dersler not ortalaması	%35	%40			
Öğrenci başına okunan kitap ortalaması	%30	%40			
<b>Hedefe İlişkin Değerlendirmeler</b>					

**2024-2025 Eğitim Öğretim Yılı Stratejik Plan İzleme ve Değerlendirme Tablosu**

<b>A3</b>	Okulun amaçlarına ulaşmasını sağlayacak kurumsal imkân ve yetkinlikler verimli ve sürdürülebilir bir şekilde geliştirilecektir.				
<b>H3.1</b>	Okul yöneticilerinin ve öğretmenlerin mesleki gelişimleri güçlendirilecektir.				
<b>Hedef 3.1 Performansı</b>					
<b>Sorumlu Birim</b>					
<b>Performans Göstergesi</b>	Hedefe Etkisi (%)	Plan Dönemi Başlangıç Değeri *(A)	İzleme Dönemindeki YılSonu Hedeflenen Değer (B)	İzleme Dönemindeki Gerçekleşme Değeri (C)	Performans (%) $(C-A)/(B-A)$
Hizmet içi eğitim alan yönetici ve öğretmen oranı (%)	%50	%82			
İş başı eğitim alan atölye ve laboratuvar öğretmeni oranı (%)	%50	%87			
<b>Hedefe İlişkin Değerlendirmeler</b>					



**2024-2025 Eğitim Öğretim Yılı Stratejik Plan İzleme ve Değerlendirme Tablosu**

<b>A3</b>	Okulun amaçlarına ulaşmasını sağlayacak kurumsal imkân ve yetkinlikler verimli ve sürdürülebilir bir şekilde geliştirilecektir.				
<b>H3.1</b>	Eğitim ve öğretimin bilişsel, duyuşsal ve davranışsal açıdan sağlıklı ve güvenli bir ortamda gerçekleştirilmesi için okul sağlığı ve güvenliği geliştirilecektir.				
<b>Hedef 3.1Performansı</b>					
<b>Sorumlu Birim</b>					
<b>PerformansGöstergesi</b>	<b>HedefEtkisi (%)</b>	<b>Plan Dönemi Başlangıç Değeri *(A)</b>	<b>İzleme Dönemindeki YılSonu Hedeflenen Değer (B)</b>	<b>İzleme Dönemindeki Gerçekleşme Değeri (C)</b>	<b>Performans (%) (C-A)/(B-A)</b>
Bağımlılıkla mücadele ile ilgili konularda eğitim alan öğrenci ve öğretmen sayısı	%20	%75			
Sağlıklı beslenme ve obezite ile ilgili konularda verilen eğitim alan öğrenci ve öğretmen sayısı	%20	%75			
Hijyen, gıda güvenliği, bulaşıcı hastalıklar ile ilgili konularda verilen eğitim alan öğrenci ve öğretmensayısı	%20	%75			
Akran zorbalığı ve siber zorbalıkla ilgili konularda eğitim alan öğrenci ve öğretmen sayısı	%20	%75			
Disiplin kuruluna sevk edilen olay sayısı	%20	%20			
<b>Hedefe İlişkin Değerlendirmeler</b>					

**SON**